

ТУРИСТИЧКА КРЕТАЊА И ПОТЕНЦИЈАЛИ РАЗВОЈА ТУРИЗМА У РЕПУБЛИЦИ СРПСКОЈ

Александар Мајић¹ и Мира Мандић¹

¹Универзитет у Бањој Луци, Природно-математички факултет, Бања Лука, Република Српска, БиХ

TOURIST MOVEMENTS AND POTENTIALS FOR TOURISM DEVELOPMENT IN THE REPUBLIC OF SRPSKA

Aleksandar Majić¹ and Mira Mandić¹

¹University of Banja Luka, Faculty of Natural Sciences and Mathematics, Banja Luka, Republic of Srpska, B&H

Сажетак: Посљедњих деценија туризам се развио у једну од главних привредних дјелатности у свијету. Позитивни ефекти туризма огледају се у повећању туристичких долазака, броја ноћења и раста бруто друштвеног производа код већине земаља. Предмет овог истраживања је просторна анализа туристичких кретања у Републици Српској у посљедње двије деценије. Велики акценат стављен је на долазак страних туриста и на регионалну диференцијацију туристичких кретања на простору Републике Српске. Резултати компаративне анализе у периоду 2003–2022. године показују повећање броја туристичких долазака у Републици Српској за 188.5 %, док је у истом периоду регистрован пораст броја остварених ноћења за 164.4 %. Једна од основних одредница туристичког промета у Републици Српској је кратак боравак туриста (2.4 дана) који указује на транзитни положај Републике Српске у односу на веће туристичке дестинације. Као најпопуларније туристичке дестинације издвајају се градови Бања Лука и Требиње, те општине Теслић и Пале као центри бањског и планинског туризма. Компаративном просторном анализом обима и динамике туристичких кретања и туристичких вриједности, може се очекивати наставак туристичког раста уз претпоставку заштите туристичких потенцијала, додатне валоризације и промоције.

^{*} Аутор за кореспонденцију: Александар Мајић, Универзитет у Бањој Луци, Природно-математички факултет, Младена Стојановића 2, 78000 Бања Лука, Република Српска, Босна и Херцеговина, Е-mail: aleksandar.majic@pmf.unibl.org

Abstract: In recent decades, tourism has developed into one of the main economic activities worldwide. The positive effects of tourism are reflected in the increase of tourist arrivals, overnight stays, and the growth of gross domestic product in most countries. The subject of this research is the spatial analysis of tourist movements in the Republic of Srpska over the past two decades. A significant emphasis is placed on the arrival of foreign tourists and the regional differentiation of tourist movements within the Republic of Srpska. The results of the comparative analysis for the 2003–2022 periods show an increase in tourist arrivals in the Republic of Srpska by 188.5 %, while in the same period the number of overnight stays increased by 164.4 %. One of the main characteristics of tourist traffic in the Republic of Srpska is the short stay of tourists (2.4 days), which points to the Republic of Srpska's transit position in relation to larger tourist destinations. The most popular tourist destinations include the cities of Banja Luka and Trebinje, as well as the municipalities of Teslić and Pale, which are centers of spa and mountain tourism. A comparative spatial analysis of the volume and dynamics of tourist movements and values suggests that continued tourism growth can be expected, provided that tourism potentials are protected, further valorized, and promoted.

^{*} Corresponding author: Aleksandar Majić, University of Banja Luka, Faculty of Natural Sciences and Mathematics, Mladena Stojanovića 2, 78000 Banja Luka, Republic of Srpska, Bosnia and Herzegovina, E-mail: aleksandar.majic@pmf.unibl.org

Кључне ријечи: туристичка кретања, туристички потенцијали, туристички фактори, Република Српска.

Keywords: tourist movements, tourism potentials, tourism factors, the Republic of Srpska.

УВОД

Туризам, као глобални феномен, убрзано се развија (Tovmasyan, 2016) и последице нафтне и хемијске индустрије највише доприноси економском расту и развоју свјетске економије (Stanić & Vujić, 2016). У посљедњих 20 година већина земаља у свијету биљежи нагли развој туризма (Figini & Vici, 2010), како у броју туристичких долазака (Silva et al., 2017), тако и у повећању директних прихода од туризма (Incera & Fernández, 2015). Позитивни ефекти туризма посебно су изражени у мање развијеним земаљама (Christie, 2002). Утицај туризма на просперитет глобалне привреде огледа се у чињеници да је учешће туризма у укупном свјетском бруто домаћем производу у 2018. години било преко 10.4 % (Ateljević & Popović, 2020). Поред раста на глобалном нивоу, велики раст туристичког промета такође је регистрован и у земаљама окружења (Vuković, 2006; Petrović et al., 2016).

Према процјени Свјетске туристичке организације (WTO), Босна и Херцеговина (БиХ) дефинисана је као једна од дестинација са највећим потенцијалом раста туристичког тржишта од преко 10 % годишње (Payam, 2016). Касније укључивање БиХ у туристичка кретања у односу на регионално окружење условљено је недостатком туристичке и саобраћајне инфраструктуре, стручне радне снаге у туризму, слабом промоцијом туристичких мотива, као и политичком нестабилношћу БиХ. Експанзијом туристичких кретања иницираних социо-економским развојем и новим облицима туристичке потражње, БиХ, тиме и Република Српска имају могућност да, користећи транзитни положај, представе невалоризоване туристичке потенцијале.

БиХ и Република Српска имају велику перспективу у развоју планиског (Tvrтко & Banda, 2018; Crnogorac, 2002), руралног (Mandić & Delić, 2021; Madžar & Madžar, 2016; Puška et al., 2019; Radović et al., 2013), бањско-рекреативног (Segić, 2011), здравственог (Knežević et al., 2014), градског (Žunić, 2017), вјерског (Vukonić, 1992; Osmanković et al., 2007; Özlen & Poturak, 2013), културног и едукативног (Kurtović, 2007; Lugonja, 2014; Mandić & Majić, 2024), излетничког и камп туризма (Trivun, 2007),

INTRODUCTION

Tourism, as a global phenomenon, has been rapidly developing (Tovmasyan, 2016), and after the oil and chemical industries, it contributes the most to the economic growth and development of the world economy (Stanić & Vujić, 2016). Over the past 20 years, most countries around the world have recorded a sharp rise in tourism (Figini & Vici, 2010), both in the number of tourist arrivals (Silva et al., 2017) and in the increase of direct tourism revenues (Incera & Fernández, 2015). The positive effects of tourism are particularly pronounced in less developed countries (Christie, 2002). Tourism's impact on global economic prosperity is evident in the fact that tourism's contribution to global gross domestic product in 2018 was over 10.4 % (Ateljević & Popović, 2020). In addition to global growth, significant growth in tourist traffic has also been recorded in neighboring countries (Vuković, 2006; Petrović et al., 2016).

According to the World Tourism Organization (WTO), Bosnia and Herzegovina (B&H) is identified as one of the destinations with the greatest potential for tourism market growth, estimated at over 10 % annually (Payam, 2016). The later integration of B&H into tourism flows compared to its regional neighbors is attributed to the lack of tourism and transport infrastructure, a skilled workforce in tourism, weak promotion of tourism attractions, and political instability in B&H. With the expansion of tourism driven by socio-economic development and new forms of tourist demand, B&H, including the Republic of Srpska, has the opportunity to leverage its transit position and showcase its untapped tourism potentials.

B&H and the Republic of Srpska have great prospects for developing mountain (Tvrтко & Banda, 2018; Crnogorac, 2002), rural (Mandić & Delić, 2021; Madžar & Madžar, 2016; Puška et al., 2019; Radović et al., 2013), spa-recreational (Segić, 2011), health (Knežević et al., 2014), urban (Žunić, 2017), religious (Vukonić, 1992; Osmanković et al., 2007; Özlen & Poturak, 2013), cultural and educational (Kurtović, 2007; Lugonja, 2014; Mandić & Majić, 2024), excursion and camping tourism (Trivun, 2007), wine tourism (Jahić,

винског туризма (Jahić, 2016), медицинског, денталног и естетског туризма (Čaušević, 2019), као и спорта на води (Trivun et al., 2016).

Према подацима за 2018. годину, у БиХ је регистровано 1404371 туристичких долазака, од тога 22.7 % у Републици Српској, док је по броју остварених ноћења Република Српска учествовала са 27.6 % (Aljić, 2021). Негативан ефекат на туристички промет имала је пандемија COVID-19, која је утицала на знатно смањење туристичких долазака у свим дијеловима свијета (Korinth, 2022), па тако и на простору БиХ (Kadušić et al., 2023).

Предмет овог рада је анализа туристичких кретања, представљена бројем долазака и ноћења туриста у Републици Српској у посљедње двије деценије. Велики акценат стављен је на долазак страних туриста и регионалну диференцијацију туристичких кретања на простору Републике Српске.

Полазећи од добијених резултата компарацијом туристичких мотива и туристичких кретања аутори указују на неискориштене могућности туристичке валоризације, тиме и већег обима туристичких кретања, и потенцијалне улоге туризма у укупном развоју Републике Српске.

МАТЕРИЈАЛИ И МЕТОДЕ

У овом истраживању представљена је анализа туристичког кретања на простору Републике Српске у периоду 2003–2022. године. Доласци и ноћења туриста према земљи поријекла анализирани су за 2023. годину, што је картографски представљено. Основни статистички извори кориштени у истраживању су званични подаци Републичког завода за статистику Републике Српске, тачније билтени Туризам (РЗСРС, 2008, 2013, 2018, 2023). Подаци који су објављени у званичној статистици добијени су на основу мјесечних извјештаја о туристима и ноћењима.

Такође, извршена је анализа укупних туристичких долазака и ноћења домаћих и страних туриста, сезоналности туристичких кретања по мјесецима, долазака и ноћења према врсти туристичког мјеста и класификацији дјелатности, као и долазака и ноћења туриста према земљи поријекла. Такође, извршено је упоређивање обима и динамике кретања туриста са туристичким мотивима посматраних дестинација и указано на неискориштене могућности вишег степена туристичког вредновања простора.

2016), medical, dental, and aesthetic tourism (Čaušević, 2019), as well as water sports (Trivun et al., 2016).

According to 2018 data, B&H registered 1404371 tourist arrivals, of which 22.7 % were in the Republic of Srpska, while in terms of overnight stays, the Republic of Srpska accounted for 27.6 % (Aljić, 2021). The COVID-19 pandemic had a negative impact on tourism traffic, causing a significant decline in tourist arrivals worldwide (Korinth, 2022), including in B&H (Kadušić et al., 2023).

This paper aims to analyze tourist movements, represented by the number of tourist arrivals and overnight stays in the Republic of Srpska over the past two decades. A major focus is placed on the arrival of foreign tourists and the regional differentiation of tourist movements within the Republic of Srpska.

Based on the obtained results, through the comparison of tourist attractions and movements, the authors highlight the untapped potential for tourism valorization, which could lead to an increase in tourist flows and the potential role of tourism in the overall development of the Republic of Srpska.

MATERIALS AND METHODS

This research presents an analysis of tourist movements in the Republic of Srpska for the period from 2003 to 2022. Arrivals and overnight stays of tourists by country of origin were analyzed for 2023, which is represented cartographically. The main statistical source used in the study includes official data from the Republic Institute of Statistics of the Republic of Srpska, specifically the tourism bulletins (РЗСРС, 2008, 2013, 2018, 2023). The data published in the official statistics are based on monthly reports on tourists and overnight stays.

The analysis also covers total tourist arrivals and overnight stays, both domestic and foreign, the seasonality of tourist movements by month, the analysis of arrivals and overnight stays by type of tourist location and activity classification, as well as tourist arrivals and overnight stays by country of origin. Additionally, a comparison of the volume and dynamics of tourist movements with the tourist attractions of the observed destinations was conducted, highlighting the untapped potential for greater tourism valorization.

У раду су кориштене методе научног истраживања: географско-историјски метод, метод компаративне статистичке и просторне анализе, метод генерализације и синтезе, илустративно-графички и картографски метод и метод теренског истраживања, а резултати су представљени текстуално, табеларно, графички и картографски.

Према званичној статистици праћења, туристичка мјеста у Републици Српској подјељена су на четири врсте: 1) бањска мјеста (Бања Кулаши, Бања Мљечаница, Вишеградска бања, Врућица, Дворови, Лакташи (центар), Слатина, Сребреница – Губер), 2) планинска мјеста (Блатница, Источна Илица, Јахорина, Кнежево, Котор Варош, Купрес, Маглић, Мраковица, Невесиње, Озрен, Оштрељ – Петровац, Пале, Рибник – Вучја пољана, Романија – Соколац, Теслић – Борја, Тјентиште, Трескавица, Хан Пијесак, Црепољско, Чајниче, Шипово), 3) остала туристичка мјеста (Бања Лука, Бијељина, Вишеград, Дервента, Добој, Зворник, Источна Илица (центар), Источно Ново Сарајево, Језеро, Лакташи, Мркоњић Град (са Балканом), Нови Град, Ново Горажде, Приједор, Рибник, Рудо, Теслић, Требиње и Фоча) и 4) остала мјеста која се не могу разврстати ни у једну од претходних група, а располажу угоститељским објектима (за смјештај, исхрану, точење пића и сл.) (РЗСРС, 2023).

Просторна дистрибуција представљена је на нивоу градова и општина Републике Српске уз помоћ QGIS апликације (QGIS Desktop 3.32.2, Lima). За илустративно представљање долазака и ноћења туриста према земљи поријекла кориштена је интерполација Heatmap (Kernel Density Estimation) са радијусом од 50 km.

РЕЗУЛТАТИ

Туризам као грана привреде у Републици Српској у посљедње двије деценије биљежи интензиван развој. Основни показатељи туристичких кретања су број долазака и број ноћења који у Републици Српској биљеже сукцесиван раст. Према подацима званичне статистике (РЗСРС, 2008, 2013, 2018, 2023), у анализираном периоду 2003–2022. године број туристичких долазака у Републици Српској повећао се са 152441 на 439781, што представља повећање од 287340 туриста, тако да је релативни пораст чак 188.5 %. Према подацима за 2022. годину, Републику Српску посјетило је 217634 домаћих

The research employed scientific methods such as the geographical-historical method, comparative statistical and spatial analysis, generalization and synthesis, illustrative-graphic and cartographic methods, and field research. The results are presented in textual, tabular, graphic, and cartographic forms.

According to official statistics, tourist locations in the Republic of Srpska are divided into four categories: 1) spa locations (Banja Kulaši, Banja Mlječanica, Višegrad Spa, Vrućica, Dvorovi, Laktaši (center), Slatina, Srebrenica – Guber), 2) mountain locations (Blatnica, Istočna Ilidža, Jahorina, Kneževo, Kotor Varoš, Kupres, Maglić, Mrakovica, Nevesinje, Ozren, Oštrej – Petrovac, Pale, Ribnik – Vučja poljana, Romanija – Sokolac, Teslić – Borja, Tjentište, Treskavica, Han Pijesak, Crepoljsko, Čajniče, Šipovo), 3) other tourist locations (Banja Luka, Bijeljina, Višegrad, Derventa, Doboј, Zvornik, Istočna Ilidža (center), Istočno Novo Sarajevo, Jezero, Laktaši, Mrkonjić Grad (with Balkana), Novi Grad, Novo Goražde, Prijedor, Ribnik, Rudo, Teslić, Trebinje, and Foča), and 4) other locations that cannot be classified into any of the previous groups but have hospitality facilities (for accommodation, food, drinks, etc.) (PЗСРС, 2023).

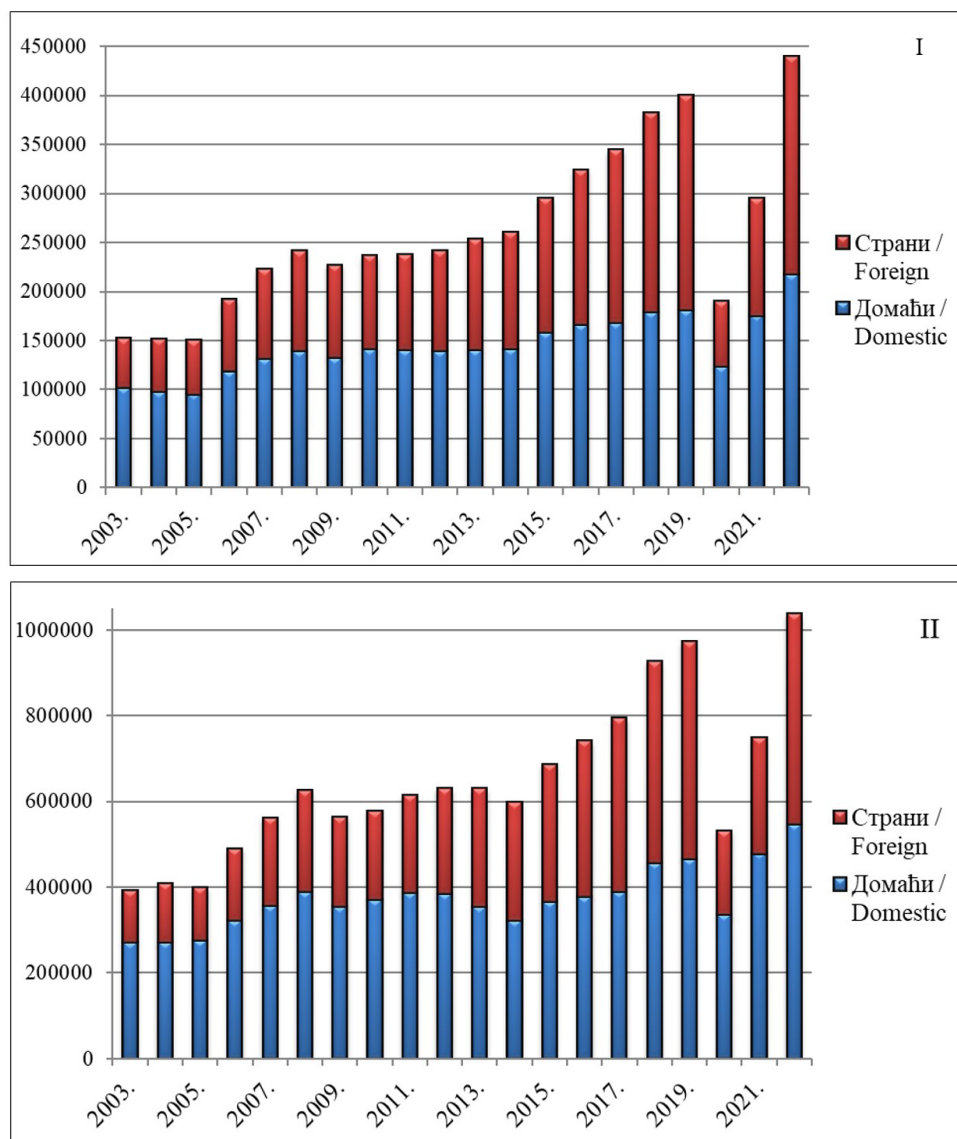
The spatial distribution of tourist movements was analyzed at the level of cities and municipalities in the Republic of Srpska using the QGIS application (QGIS Desktop 3.32.2, Lima). For the illustrative presentation of tourist arrivals and overnight stays by country of origin, Heatmap interpolation (Kernel Density Estimation) with a radius of 50 km was used.

RESULTS

Tourism as an economic sector in the Republic of Srpska has experienced significant growth over the past two decades. The main indicators of tourism trends, namely the number of arrivals and overnight stays, have shown successive increases. According to official statistics (PЗСРС, 2008, 2013, 2018, 2023), during the analyzed 2003–2022 periods, the number of tourist arrivals in the Republic of Srpska increased from 152441 to 439781, representing an increase of 287340 tourists, with a relative growth of 188.5 %. According to data for 2022, the Republic of Srpska recorded a total of 217634 domestic and 222147 foreign tourists, marking an

и 222147 страних туриста, што представља апсолутни максимум од статистичког обухвата. У односу на почетак анализираних периода може се уочити повећање долазака домаћих туриста за 115433 (112.9%), док је раст долазака страних туриста на нивоу од 342.2% или 171907 туристичких долазака (Таб. 1 и Сл. 1).

absolute peak in tourist traffic. Compared to the beginning of the period analyzed, domestic tourist arrivals increased by 115433 (112.9%), while the growth of foreign tourist arrivals reached 342.2%, or 171907 arrivals (Tab. 1 and Fig. 1).



Сл. 1. Број долазака (I) и ноћења (II) туриста у Републици Српској у периоду 2003–2022. године
 Fig. 1. Number of tourist arrivals (I) and overnight stays (II) in the Republic of Srpska in the 2003–2022 periods

Tab. 1. Туристичка кретања у Републици Српској у периоду 2003–2022. године (РЗСРС, 2008, 2013, 2018, 2023)
Tab. 1. Tourist trends in the Republic of Srpska in the 2003–2022 periods (PЗСРС, 2008, 2013, 2018, 2023)

Година / Year	Собе / Rooms	Лежаји / Beds	Доласци туриста / Tourist arrivals			Ноћења туриста / Tourist overnight stays			Пројечан боравак (у данима) / Average stay (in days)		
			Укупно / Total	Домаћи / Domestic	Страни / Foreign	Укупно / Total	Домаћи / Domestic	Страни / Foreign	Укупно / Total	Домаћи / Domestic	Страни / Foreign
2003.	2692	5415	152441	102201	50240	391995	270888	121107	2.6	2.7	2.4
2004.	3004	6178	151280	97741	53539	407749	270679	137070	2.7	2.8	2.6
2005.	3083	6578	150526	95547	54979	397976	275461	122515	2.6	2.9	2.2
2006.	3696	7818	191934	118997	72937	489441	322129	167312	2.6	2.7	2.3
2007.	3954	8357	222729	132057	90672	561995	356557	205438	2.5	2.7	2.3
2008.	3952	8424	241145	139961	101184	625842	388739	237103	2.6	2.8	2.3
2009.	4033	8545	226957	133047	93910	564091	355481	208610	2.5	2.7	2.2
2010.	4248	8987	236286	141201	95085	577802	370879	206923	2.4	2.6	2.2
2011.	4149	8888	237794	140405	97389	614637	387869	226768	2.6	2.8	2.3
2012.	4310	9183	241214	139239	101975	629648	384862	244786	2.6	2.8	2.4
2013.	4678	9835	253653	140886	112767	629663	355727	273936	2.5	2.5	2.4
2014.	4573	9706	260160	141898	118262	598668	323002	275666	2.3	2.3	2.3
2015.	4681	9801	294781	158571	136210	686944	366761	320183	2.3	2.3	2.4
2016.	4649	9654	323908	166063	157845	740601	379136	361465	2.3	2.3	2.3
2017.	4969	10397	344659	168293	176366	794543	390647	403896	2.3	2.3	2.3
2018.	5072	10775	381802	179674	202128	926939	456367	470572	2.4	2.5	2.3
2019.	5051	10740	400268	181401	218867	972855	466815	506040	2.4	2.6	2.3
2020.	5017	10653	190271	123966	66305	531447	335624	195823	2.8	2.7	3
2021.	5238	11134	295038	175763	119275	748275	478830	269445	2.5	2.7	2.3
2022.	5395	11768	439781	217634	222147	1E+06	547534	489035	2.4	2.5	2.2

У 2022. години регистрован је и апсолутни максимум туристичких ноћења, који је први пут прешао један милион (1036569). У односу на почетак анализираних периода, број ноћења у Републици Српској повећао се за 644574 или за 164.4 %. За разлику од туристичких долазака код којих веће учешће имају страни туристи, обим туристичких ноћења у 2022. години већи је код домаћих туриста. Важно је нагласити да је у посљедње двије деценије регистрован много већи раст туристичких ноћења код страних туриста (367928 или 303.8 %) у односу на домаће туристе чије је повећање на нивоу од 102.1 % (Таб. 1). Наведени показатељи могу се тумачити бољом туристичком промоцијом и унапређењем туристичке инфраструктуре, док је мањи раст домаћих туриста посљедица повећаног животног стандарда становништва Републике Српске, те повећаног интензитета путовања на удаљеније дестинације, што потврђује понуда и промет домаћих туристичких агенција.

Снажан негативан ефекат на глобални туризам оставила је пандемија COVID-19, која је утицала на велико смањење туристичких кретања и директних прихода од туризма. Негативан утицај пандемије осјетио се и у туризму Републике Српске, с обзиром на велики пад туристичког кретања у 2020. години у односу на 2019. годину. У том периоду у Републици Српској смањен је број долазака за чак 52.5 % (за 31.7 % домаћих и 69.7 % страних туриста). Велики пад уочен је и код туристичких ноћења. Регистровани дефицит био је на нивоу од 45.4 % ноћења, од тога 28.1 % односило се на домаће и 61.3 % на иностране туристе. Утицај пандемије COVID-19 није оставио дугорочне посљедице на туризам у Републици Српској, с обзиром на то да је већ у 2022. години надмашен број туристичких долазака и ноћења из 2019. године. Истовремено, пандемија COVID-19 имала је и позитивне ефекте на развој туризма, јер је становништво због затворености граница било оријентисано на домаћу туристичку понуду која је била маргинализована због веће атрактивности туристичког окружења.

Упоредо са повећањем туристичких долазака и ноћења, присутан је и раст туристичких капацитета. Према подацима за 2022. годину, на територији Републике Српске регистровано је 5395 соба и 11768 лежајева. У односу на почетак анализираних периода уочава се повећање од 100.4 % капацитета соба и капацитета лежајева од 117.3 % (Таб. 1).

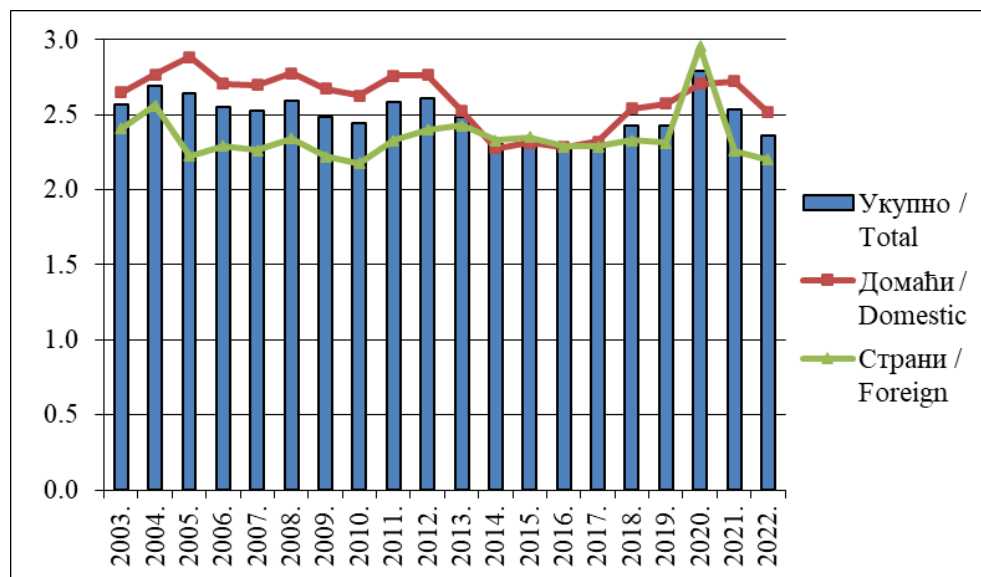
In 2022, a record was set for tourist overnight stays, exceeding one million (1036569) for the first time. Compared to the beginning of the analyzed period, the number of overnight stays in the Republic of Srpska increased by 644574, or 164.4 %. Unlike tourist arrivals, where foreign tourists accounted for the majority, the volume of overnight stays in 2022 was higher among domestic tourists. It is important to note that there was a much higher growth in overnight stays among foreign tourists (367928 or 303.8 %) compared to domestic tourists, whose increase was at 102.1 % (Tab. 1). These indicators can be attributed to improved tourism promotion and infrastructure, while the smaller increase in domestic tourists is a result of the rising standard of living in the Republic of Srpska and increased travel to distant destinations, as evidenced by the offerings and traffic of domestic travel agencies.

The COVID-19 pandemic had a strong negative impact on global tourism, causing a significant reduction in tourist movements and direct revenue from tourism. The tourism sector in the Republic of Srpska was also affected, with a sharp decline in tourist traffic in 2020 compared to 2019. During this period, the number of arrivals in the Republic of Srpska decreased by 52.5 % (31.7 % for domestic and 69.7 % for foreign tourists). A significant drop was also observed in overnight stays, with a registered deficit of 45.4 %, where 28.1 % was for domestic and 61.3 % for foreign tourists. Despite these setbacks, the pandemic did not leave long-term effects on tourism in the Republic of Srpska, as the number of tourist arrivals and overnight stays in 2022 exceeded those from 2019. At the same time, the COVID-19 pandemic had positive effects on the development of domestic tourism, as border closures led to increased interest in local tourism offerings that had previously been overshadowed by the attractiveness of international destinations.

Alongside the increase in tourist arrivals and overnight stays, there has also been a growth in tourism capacity. According to data for 2022, there were 5395 rooms, and 11768 beds registered in the Republic of Srpska. Compared to the beginning of the period analyzed, this represents an increase of 100.4 % in room capacity and 117.3 % in bed capacity (Tab. 1).

Једно од основних обиљежја туристичких кретања у БиХ и Републици Српској јесте краatak просјечан боравак туриста (Glamuzina et al., 2017). У анализираном периоду просјечан боравак туриста у Републици Српској кретао се између 2.3 и 2.8 дана (Сл. 2). Просјечан боравак домаћих туриста нешто је већи у односу на стране туристе. У односу на Федерацију Босне и Херцеговине, Република Српска региструје дужи просјечан боравак, али је испод просјека земаља окружења, посебно када су у питању Хрватска и Црна Гора.

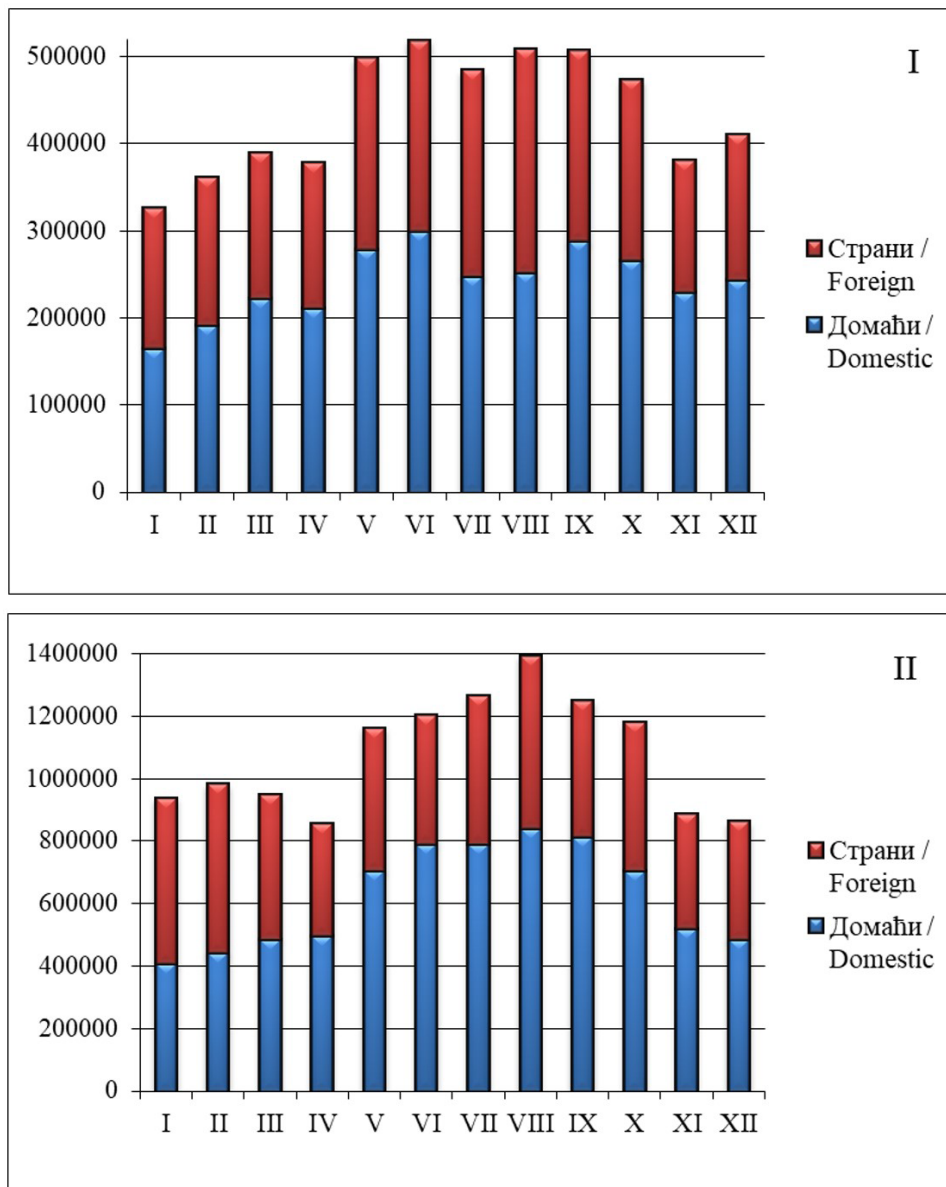
One of the main characteristics of tourist trends in B&H and the Republic of Srpska is the short average stay of tourists (Glamuzina et al., 2017). During the analyzed period, the average stay of tourists in the Republic of Srpska ranged between 2.3 and 2.8 days (Fig. 2). The average stay of domestic tourists is slightly longer compared to foreign tourists. While the Republic of Srpska records a longer average stay compared to the Federation of Bosnia and Herzegovina, it remains below the average of neighboring countries, particularly Croatia and Montenegro.



Сл. 2. Просјечан боравак туриста у Републици Српској (у данима) у периоду 2003–2022. године
Fig. 2. Average tourist stay in the Republic of Srpska (in days) in the 2003–2022 periods

Календарски посматрано, највећи број туриста Републику Српску посети у току љетног периода, касног прољећа и ране јесени. У полугодишњем периоду мај–октобар у Републици Српској региструје се 57.1 % свих туристичких долазака и 57.7 % ноћења (Сл. 3). Томе у прилог иде и чињеница да је август посљедње три године мјесец са највећим бројем регистрованих долазака туриста. Посматрано по тромјесечјима, највећи обим, али и пораст долазака и ноћења, регистрован је у трећем тромјесечју (јул, август, септембар), затим слиједе друго тромјесечје (април, мај, јун), четврто тромјесечје (октобар, новембар, децембар), те прво тромјесечје (јануар, фебруар, март).

From a calendar perspective, the highest number of tourists visit the Republic of Srpska during the summer months, late spring, and early autumn. Between May and October, 57.1 % of all tourist arrivals and 57.7 % of overnight stays are recorded in the Republic of Srpska (Fig. 3). August has been the month with the highest number of tourist arrivals over the last three years. When analyzed quarterly, the third quarter (July, August, September) registers the highest volume and growth in arrivals and overnight stays, followed by the second quarter (April, May, June), the fourth quarter (October, November, December), and then the first quarter (January, February, March).

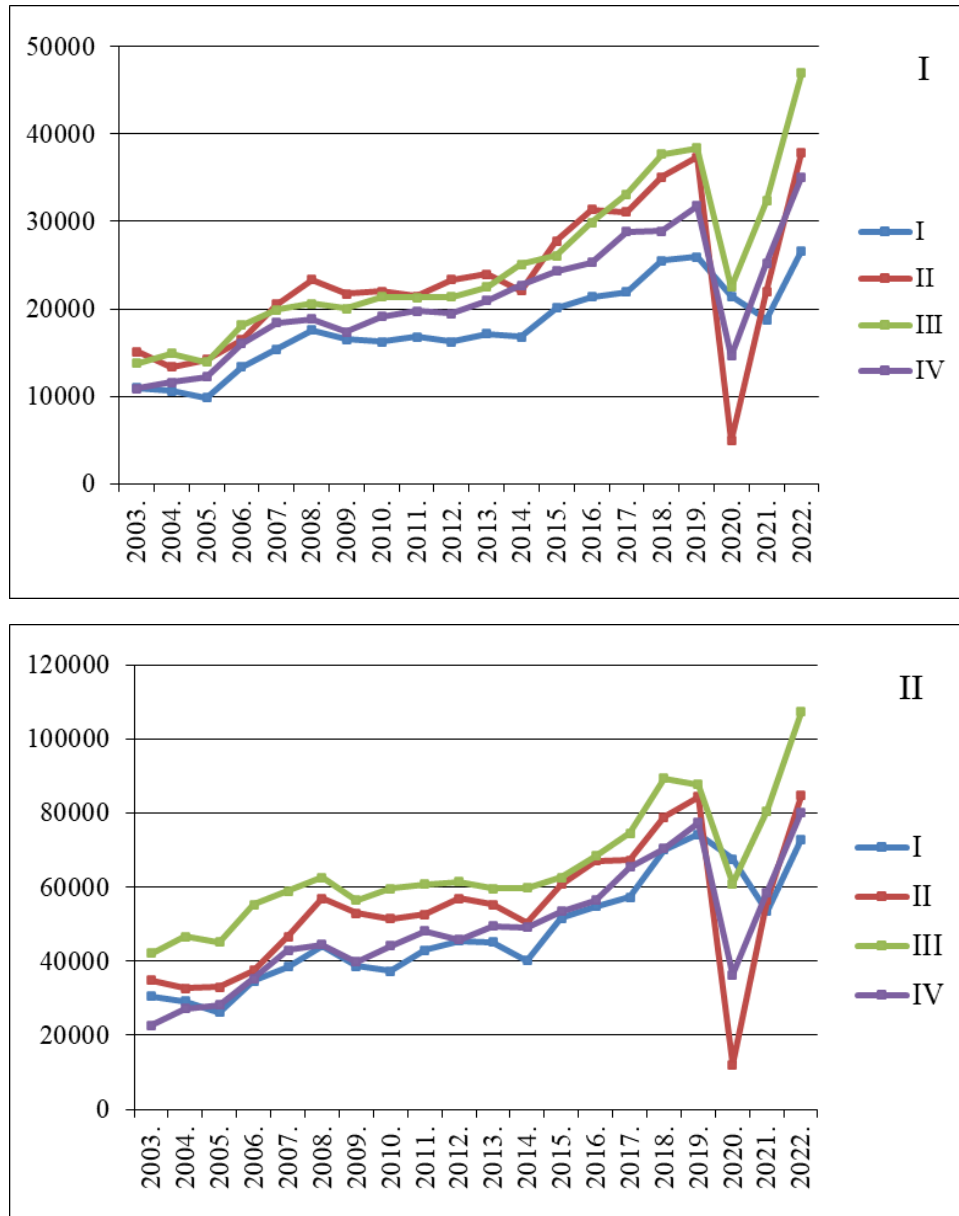


Сл. 3. Кумулативни број долазака (I) и ноћења (II) туриста по мјесецима у Републици Српској у периоду 2003–2022. године

Fig. 3. Cumulative number of tourist arrivals (I) and overnight stays (II) by month in the Republic of Srpska in the 2003–2022 periods

Високо учешће страних туриста у укупним доласцима је у јануару и фебруару, као и у јулу и августу мјесецу, док највећи број ноћења страни туристи остваре у јануару и фебруару, током зимске туристичке сезоне (Сл. 4).

Foreign tourists make up a significant portion of total arrivals in January, February, July, and August, while the highest number of overnight stays for foreign tourists is registered in January and February, during the winter tourism season (Fig. 4).



Сл. 4. Број долазака (I) и ноћења (II) туриста по тромјесјечјима у Републици Српској у периоду 2003–2022. године

Fig. 4. Number of tourist arrivals (I) and overnight stays (II) by quarter in the Republic of Srpska in the 2003–2022 periods

По званичној статистичкој класификацији, највећи број туристичких долазака реализује се у осталим туристичким мјестима, која углавном чине урбани центри. Према подацима за 2022. годину посјетило их је скоро двије трећине од укупног броја туриста (64.7 %). Ове дестинације мање су популарне код домаћих туриста. У укупном броју долазака домаћих туриста, остала тури-

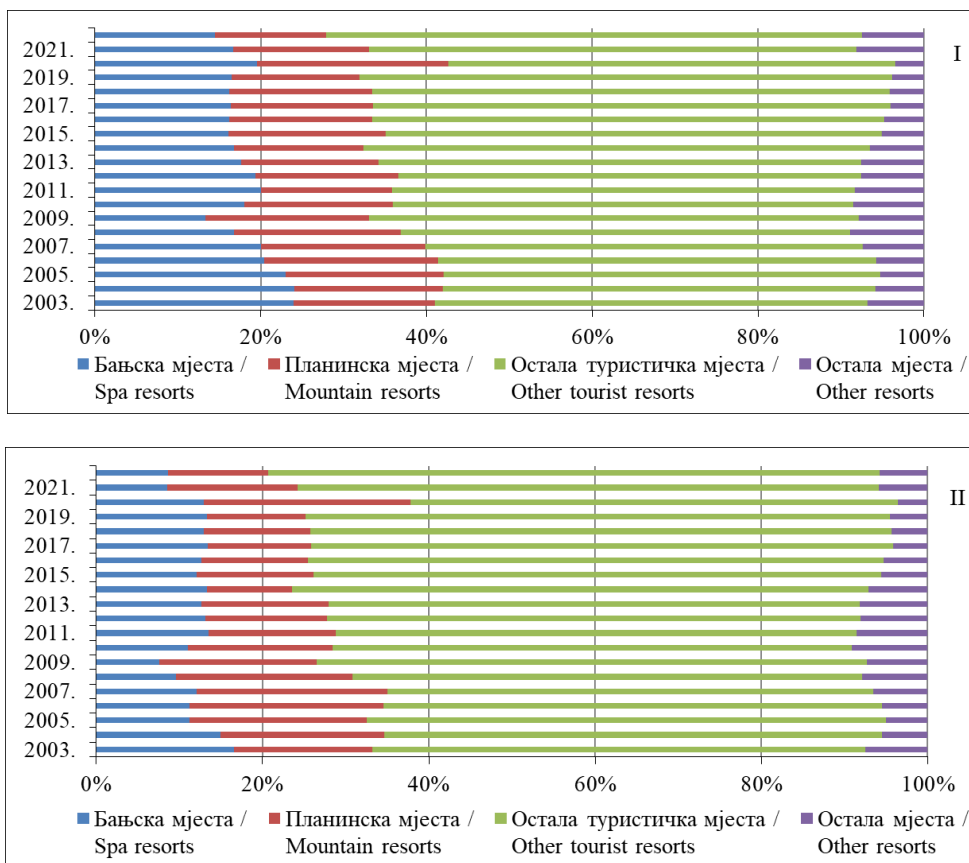
According to official statistics classification most tourist arrivals occur in urban centers classified as “other tourist destinations”. According to data for 2022, almost two-thirds (64.7 %) of all tourists visited these destinations. These locations are less popular among domestic tourists; 55.6 % of domestic tourist arrivals were to these areas, while foreign tourists showed a greater interest, with 73.5 % of

стичка мјеста посјети 55.6 %, док је интерес странаца за ова мјеста већи (73.5 % од укупног броја страних туриста). Првенствено, издвајају се градови Бања Лука, Требиње и Бијељина као популарне дестинације *city break* туризма.

Бањска мјеста у 2022. години посјетило је 14.5 % од укупног броја туриста (Сл. 5). У структури веће учешће имају домаћи туристи са 20.5 %, док је од укупног броја страних долазака, само 8.6 % регистровано у бањским мјестима. Низак проценат туристичких долазака региструју и планинска мјеста (13.4 %), од тога веће учешће имају домаћи туристи (14.8 %) у односу на стране туристе (12.1 %). Остала мјеста су најмање туристички посјећена са 7.4 % регистрованих туриста у 2022. години.

foreign tourists visiting these destinations. Cities such as Banja Luka, Trebinje, and Bijeljina stand out as popular “city break” destinations.

In 2022, 14.5 % of all tourists visited spa resorts (Fig. 5). Among domestic tourists, spa resorts accounted for 20.5 % of total visits, while only 8.6 % of foreign arrivals were registered in spa areas. Mountain destinations recorded a low percentage of tourist arrivals (13.4 %), with a higher share of domestic tourists (14.8 %) compared to foreign tourists (12.1 %). Other areas were the least visited, accounting for only 7.4 % of registered tourists in 2022.

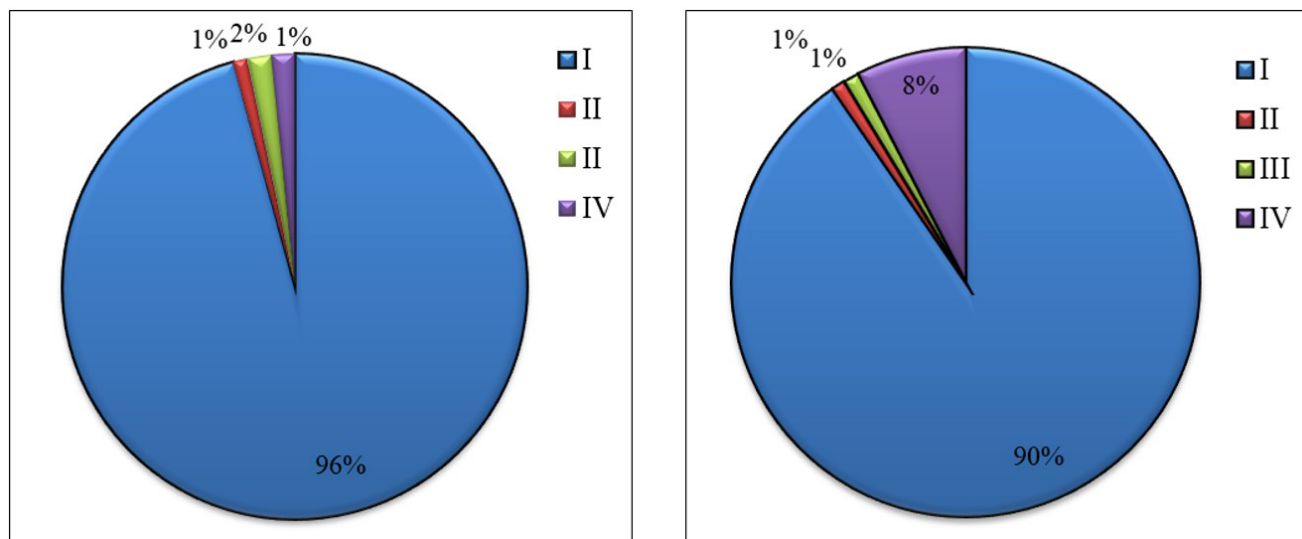


Сл. 5. Број долазака (I) и ноћења (II) туриста у Републици Српској према врсти туристичког мјеста у периоду 2003–2022. године

Fig. 5. Number of tourist arrivals (I) and overnight stays (II) in the Republic of Srpska by type of tourist destination in the 2003–2022 periods

Према подацима за 2022. годину, највећи проценат ноћења (46.7 %) оствари се у осталим туристичким мјестима, док су са 32.0 % бањска мјеста на другом мјесту (Сл. 5). Учешће планинских мјеста је 15.3 %, док су ноћења у осталим мјестима била на нивоу од 6.0 %. Највећи удио ноћења домаћих туриста обави се у центрима бањског туризма (42.9 %), док је у осталим туристичким мјестима регистровано 37.6 % ноћења. Планинска мјеста чине 13.1 % ноћења домаћих туриста, док су ноћења у осталим туристичким мјестима била на нивоу од 6.5 %. За разлику од домаћих туриста који највећи број остварених ноћења обаве у бањским мјестима, страни туристи преферирају остала туристичка мјеста (56.8 % ноћења), затим слиједи бањска мјеста (19.9 %), планинска мјеста (17.9 %) и остала мјеста са учешћем од 5.4 %. Велика заинтересованост за бањски туризам (здравствени, рекреативни, *wellness*) указује на потребу вредновања неискориштених потенцијала који имају изузетну љековитост воде (Љешљани, Губер). Њихова окруженост природним и културно-историјским вриједностима омогућава развој и других облика туризма.

In terms of overnight stays in 2022, the highest percentage (46.7 %) was in “other tourist destinations”, followed by spa resorts with 32.0 % (Fig. 5). Mountain areas accounted for 15.3 %, while overnight stays in other areas were at 6.0 %. Domestic tourists recorded the most overnight stays in spa resorts (42.9 %), while 37.6 % of overnight stays occurred in other tourist destinations. Mountain areas accounted for 13.1 % of domestic tourists’ overnight stays, while other areas were at 6.5 %. Unlike domestic tourists, who primarily spent the most nights in spa resorts, foreign tourists preferred “other tourist destinations” (56.8 % of overnight stays), followed by spa resorts (19.9 %), mountain areas (17.9 %), and other locations with a 5.4 % share. The significant interest in spa tourism (health, recreational, wellness) highlights the need to evaluate the untapped potential of areas with exceptional healing waters (e.g. Lješljani, Guber). The natural and cultural-historical values surrounding these locations allow for the development of other forms of tourism.



Сл. 6. Број долазака (I) и ноћења (II) туриста у Републици Српској према типу смјештајног капацитета у 2022. години:
I – хотели и сличан смјештај, II – одмаралишта и слични објекти за краћи одмор, III – кампови и простор за камповање,
IV – љечилишта

Fig. 6. Number of tourist arrivals (I) and overnight stays (II) in the Republic of Srpska by type of accommodation capacity in 2022: I – hotels and similar accommodation, II – holiday and other short-stay accommodation, III – camping grounds, recreational vehicle parks and trailer parks, IV – human health activities

Највећи број туристичких кретања обави се у хотелима и сличном смјештају (Сл. 6). Према подацима за 2022. годину, чак 96 % долазака и 90 % ноћења реализује се у овом типу смјештаја, а само 0.98 % долазака и 0.94 % ноћења реализује се у одмаралиштима и сличним објектима за краћи одмор. Кампови и простор за камповање имају удио од 1.68 % долазака и 1.08 % ноћења, док се у љечилиштима обави 1.56 % долазака и 7.6 % ноћења. Важно је нагласити да у укупном броју ноћења, домаћи туристи чине 13.3 % у љечилиштима, док инострани туристи само 1.2 %. У камповима је број страних туриста у односу на домаће већи за скоро девет пута.

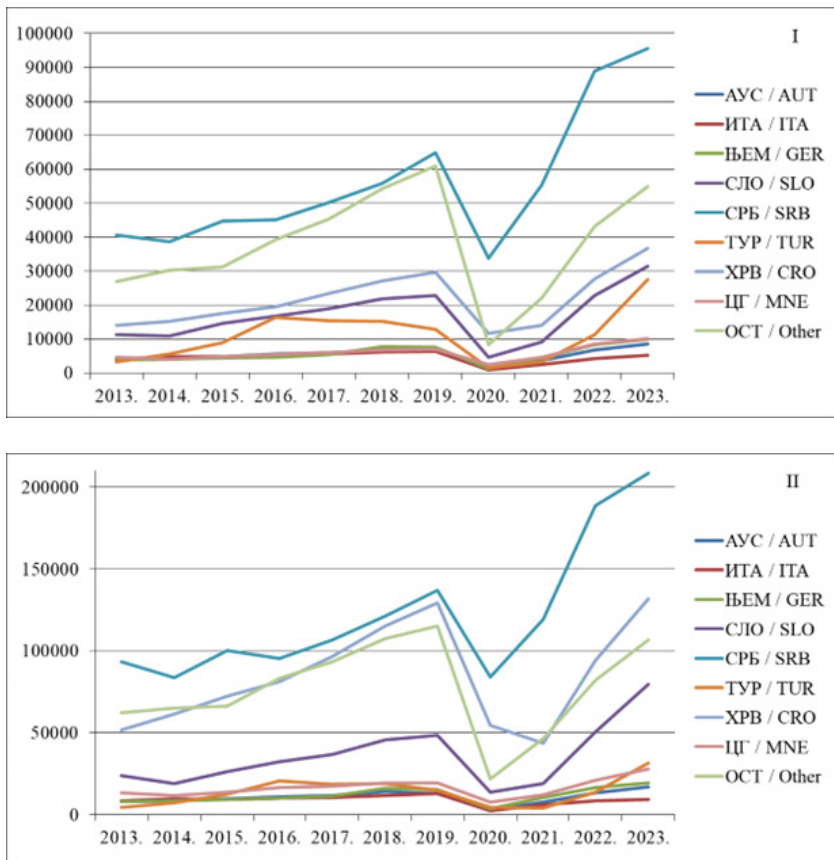
Туризам Републике Српске је географски предиспониран, с обзиром на то да већина туриста долази из земаља окружења. Скоро 60 % долазака и 2/3 ноћења остваре туристи из три бивше југословенске републике (Србија, Хрватска и Словенија) (Сл. 7). Према подацима за 2023. годину, Републику Српску је посјетило 95603 туриста из Србије, тако да је сваки трећи инострани туриста био из ове земље (34.1 %). На другом мјесту су туристи из Хрватске са учешћем од 13.1 %, а затим слиједе туристи из Словеније са 11.2 % и Турске са 9.8 %. Мањи број долазака биљеже туристи из Црне Горе (3.6 %), Њемачке (3.5 %) и Аустрије (3.1 %), са сличним тенденцијама у туристичким ноћењима. Туристи из Србије чине 33.0 % укупног броја ноћења страних туриста, затим слиједе држављани Хрватске са 20.9 % и Словеније са 12.6 %. Мања процентуална заступљеност је код туриста из Турске (5.0 %), Црне Горе (4.4 %), Њемачке (3.1 %) и Аустрије (2.7 %).

На основу анализе у којој су издвојене земље које чине највећа емитивна подручја, може се закључити да најдужи боравак у Републици Српској остварују туристи из Хрватске. Према подацима за 2023. годину, држављани ове земље просјечно су у Републици Српској боравили 3.6 дана. На другом мјесту су туристи из Црне Горе са просјечном дужином боравка од 2.8 дана, а затим слиједе држављани Словеније са 2.5 дана и Србије са 2.2 дана (Сл. 8).

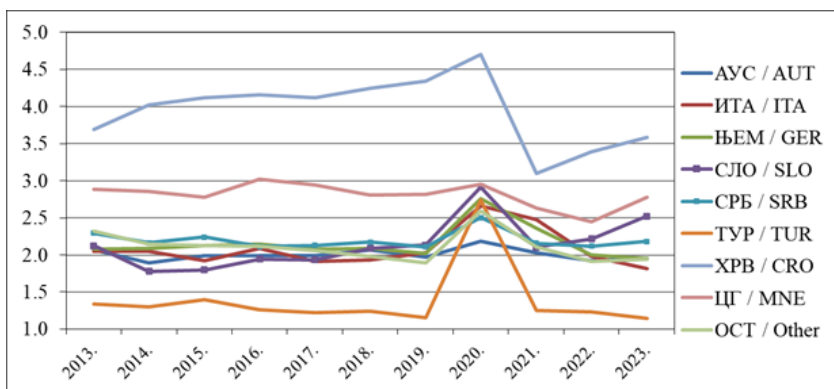
The majority of tourist movements occur in hotels and similar accommodations (Fig. 6). According to data for 2022, 96 % of arrivals and 90 % of overnight stays were recorded in this type of accommodation, while only 0.98 % of arrivals and 0.94 % of overnight stays were in resorts and similar short-stay facilities. Campsites accounted for 1.68 % of arrivals and 1.08 % of overnight stays, while wellness centers recorded 1.56 % of arrivals and 7.6 % of overnight stays. It is important to note that domestic tourists accounted for 13.3 % of overnight stays in wellness centers, while foreign tourists represented only 1.2 %. In campsites, the number of foreign tourists was nearly nine times higher than that of domestic tourists.

The tourism of the Republic of Srpska is geographically predisposed, as most tourists come from neighboring countries. Almost 60 % of arrivals and two-thirds of overnight stays are by tourists from three former Yugoslav republics (Serbia, Croatia, and Slovenia) (Fig. 7). According to data for 2023, 95603 tourists from Serbia visited the Republic of Srpska, making up one-third of foreign tourists (34.1 %). Tourists from Croatia follow with a share of 13.1 %, and then Slovenia with 11.2 %, and Turkey with 9.8 %. A smaller number of arrivals were recorded from Montenegro (3.6 %), Germany (3.5 %), and Austria (3.1 %), with similar trends in tourist overnight stays. Tourists from Serbia account for 33.0 % of the total number of overnight stays by foreign tourists, followed by Croatian citizens with 20.9 % and Slovenian nationals with 12.6 %. Lower percentages were recorded for tourists from Turkey (5.0 %), Montenegro (4.4 %), Germany (3.1 %), and Austria (2.7 %).

Based on an analysis identifying the countries that are the largest emitting areas, it can be concluded that tourists from Croatia have the longest stays in the Republic of Srpska. According to data for 2023, citizens of this country stayed an average of 3.6 days. Tourists from Montenegro follow with an average length of stay of 2.8 days, while Slovenian nationals stayed for 2.5 days and Serbian tourists for 2.2 days (Fig. 8).



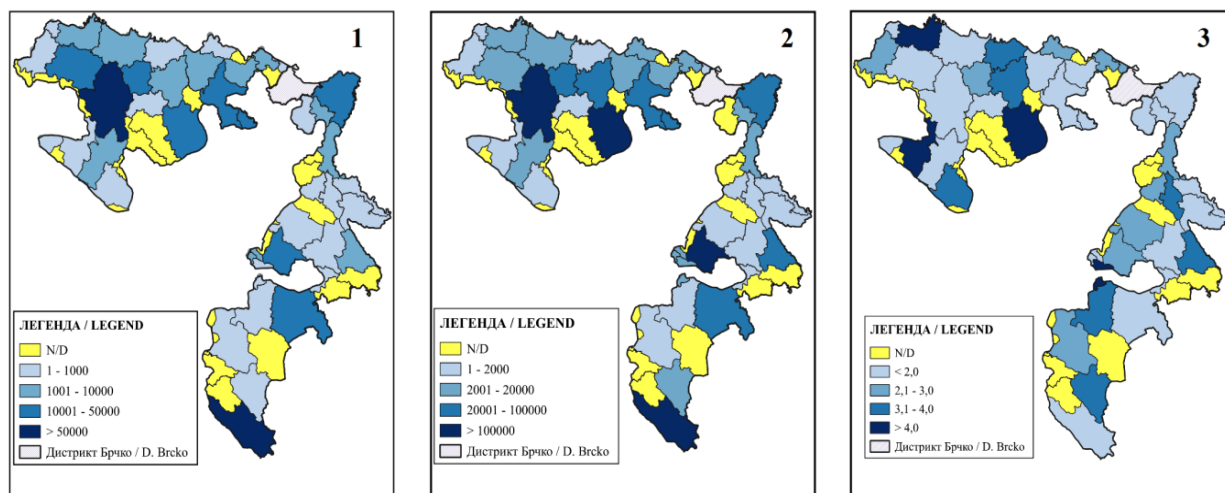
Сл. 7. Број долазака (I) и ноћења (II) страних туриста у Републици Српској у периоду 2013–2023. године
Fig. 7. Number of arrivals (I) and overnight stays (II) of foreign tourists in the Republic of Srpska in the 2013–2023 periods



Сл. 8. Просјечан боравак страних туриста у Републици Српској (у данима) у периоду 2013–2023. године
Fig. 8. Average length of foreign tourists stay in the Republic of Srpska (in days) in the 2013–2023 periods

Око 40 % туристичких долазака у Републици Српској биљеже Градови Бања Лука и Требиње. Према подацима за 2022. годину, у Граду Бањој Луци регистровано је 94842 туриста, док је у Требињу било 78370 туристичких посјета, затим слиједе општине Пале (49218), Теслић (43294) и Град Бијељина са 43021 регистрованих долазака. Ових пет локалних заједница укупно су оствариле преко 70 % свих туристичких долазака у Републици Српској у 2022. години. Омиљене дестинације домаћих туриста, изражене бројем туриста, у 2022. години биле су Бања Лука (39543), Теслић (32999), Требиње (31255), Пале (26368), Бијељина (18829) и Петрово (12295), док су инострани туристи најчешће посјећивали Бања Луку (55299), Требиње (47115), Бијељину (24192), Пале (22850), Теслић (10295) и Фочу (9643) (Сл. 9.1).

About 40 % of tourist arrivals in the Republic of Srpska are recorded in the cities of Banja Luka and Trebinje. According to data for 2022, Banja Luka registered 94842 visits, while Trebinje had 78370 tourist visits, followed by the municipalities of Pale (49218), Teslić (43294), and the City of Bijeljina with 43021 registered arrivals. These five local communities accounted for over 70 % of all tourist arrivals in the Republic of Srpska in 2022. The most popular destinations for domestic tourists in 2022, measured by the number of tourists, were Banja Luka (39543), Teslić (32999), Trebinje (31255), Pale (26368), Bijeljina (18829), and Petrovo (12295), while foreign tourists most frequently visited Banja Luka (55299), Trebinje (47115), Bijeljina (24192), Pale (22850), Teslić (10295), and Foča (9643) (Fig. 9.1).



Сл. 9. Број долазака (1), ноћења (2) и просјечна дужина боравка (3) туриста по градовима и општинама у Републици Српској у 2022. години

Fig. 9. Number of tourist arrivals (1), overnight stays (2) and average length of stay (3) by cities and municipalities in the Republic of Srpska in 2022

Око 22 % ноћења у Републици Српској оствари се на простору општине Теслић, захваљујући великом утицају бањске, здравствено-рекреативне функције и конгресног туризма. У овој општини у 2022. години регистровано је 224933 ноћења, затим слиједе Требиње (147738), Бања Лука (146189), Пале (138247) и Бијељина (84096).

Општина Теслић омиљена је дестинација за домаће туристе у којој се оствари 30 % ноћења туриста из Републике Српске, затим слиједе град Требиње (64118),

Approximately 22 % of overnight stays in the Republic of Srpska occur in the municipality of Teslić, thanks to the significant influence of spa, health-recreational functions, and congress tourism. In this municipality, 224933 overnight stays were registered in 2022, followed by Trebinje (147738), Banja Luka (146189), Pale (138247), and Bijeljina (84096).

The municipality of Teslić is a favored destination for domestic tourists, accounting for 30 % of overnight stays by tourists from the Republic of Srpska, followed by the city of

општина Пале (60032), те градови Бања Лука (55445) и Бијељина (40005). Када су у питању инострана ноћења најпопуларније дестинације у 2022. години биле су Бања Лука (90744), Требиње (83620), Пале (78215), Теслић (64276) и Бијељина (44091) (Сл. 9.2).

Општина Теслић водећа је локална заједница према дужини боравка туриста. Према подацима за 2022. годину, просјечан боравак туриста у овој општини је 5.2 дана, затим слиједе општине Рибник са 4.8 дана, Козарска Дубица (4.4 дана) и Трново са просјечном дужином боравка од 4.2 дана. Интересантно да двије најпосјећеније дестинације у Републици Српској (Бања Лука и Требиње) региструју кратко задржавање туриста. У Граду Бањој Луци туристи просјечно одседају 1.5 дана, док је у Граду Требињу просјечна дужина боравка 1.9 дана (Сл. 9.3).

Анализом долазака и ноћења страних туриста у Републику Српску уочава се изражена регионална диференцијација (Сл. 10 и Сл. 11).

Највећи број туриста из Аустрије посјећује највећи град Републике Српске (Бања Лука). Од укупног броја долазака Аустријанаца у 2023. години, чак 40.6 % посјетило је овај град, у којем су остварили 33.5 % ноћења свих аустријских туриста у Републици Српској посматране календарске године. Друга омиљена дестинација за туристе из Аустрије је Град Бијељина. Слично Аустријанцима, туристи из Италије најчешће посјећују Бања Луку, као омиљену туристичку дестинацију, с обзиром на то да се од укупног броја долазака туриста из Италије 39.1 % односи на овај град, док је удио ноћења нешто нижи (32.5 %). Град Бања Лука је омиљена дестинација и за туристе из Њемачке, с обзиром на то да је 36.1 % свих њемачких туриста регистровано у овом граду, док је њихов удио у ноћењима 31.0 %. Око половине туристичких долазака Словенаца (47.2 %) и 34.8 % ноћења свих Словенаца оствари се у овом граду.

Највећу просторну дисперзију показују туристи из Србије. Као омиљене дестинације српских држављана издвајају се Требиње (27.3 % долазака, 29.8 % ноћења), Бања Лука (21.9 % долазака, 16.6 % ноћења), Пале (12.4 % долазака, 20.2 % ноћења) и Бијељина (13.7 % долазака, 10.0 % ноћења). У чак 14 локалних заједница туристи из Србије чинили су преко 50 % од укупног броја долазака страних туриста у 2023. години. То су општине: Доњи Жабар, Петровац, Братунац, Милићи, Власеница, Костајница, Источно Ново Сарајево, Трново, Соколац,

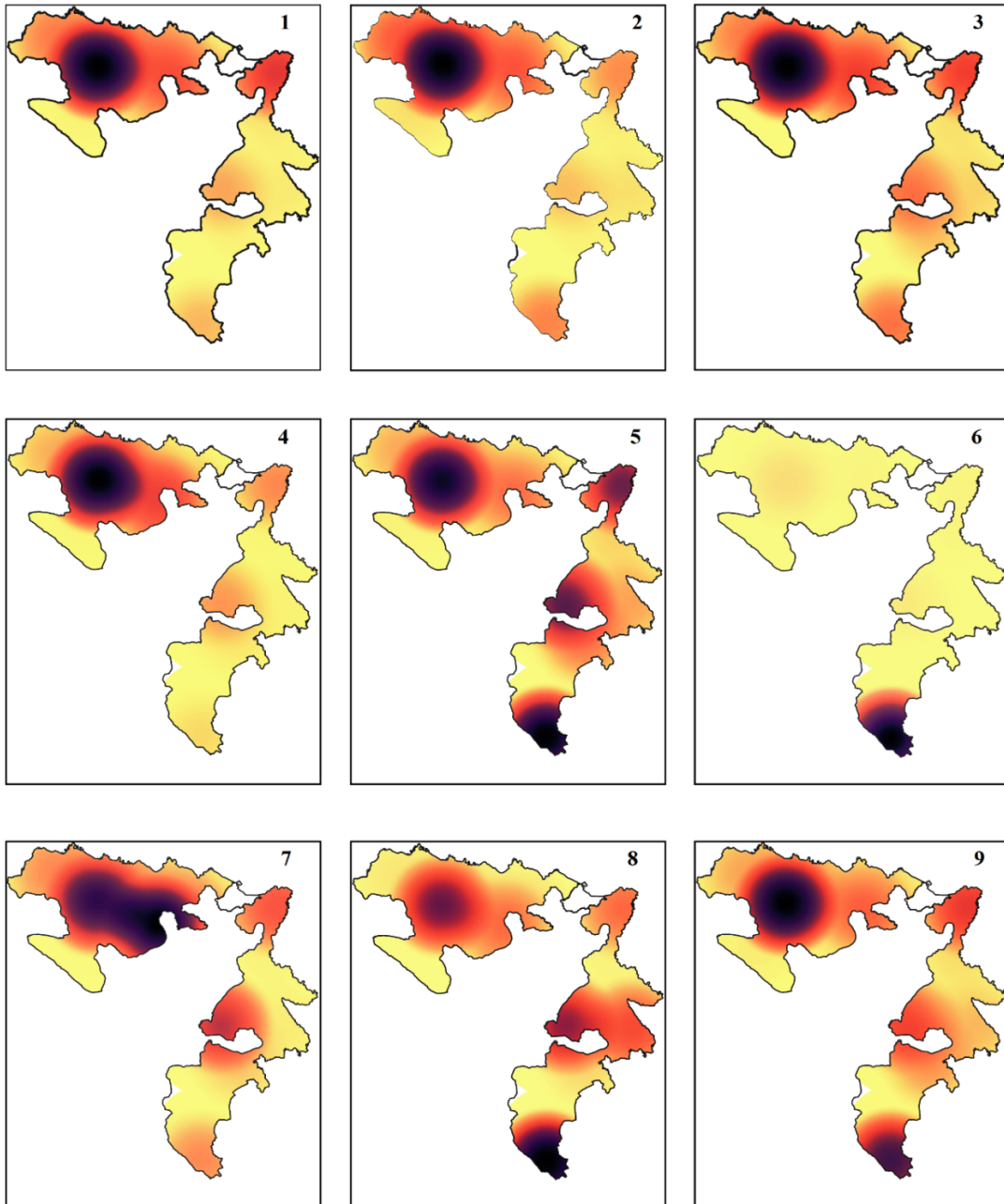
Trebinje (64118), the municipality of Pale (60032), and the cities of Banja Luka (55445) and Bijeljina (40005). When it comes to foreign overnight stays, the most popular destinations in 2022 were Banja Luka (90744), Trebinje (83620), Pale (78215), Teslić (64276), and Bijeljina (44091) (Fig. 9.2).

The municipality of Teslić is the leading local community in terms of tourist length of stay. According to data for 2022, the average stay of tourists in this municipality is 5.2 days, followed by the municipality of Ribnik with 4.8 days, Kozarska Dubica (4.4 days), and Trnovo with an average length of stay of 4.2 days. Interestingly, the two most visited destinations in the Republic of Srpska (Banja Luka and Trebinje) register short tourist stays. In the City of Banja Luka, tourists stay an average of 1.5 days, while in the City of Trebinje, the average length of stay is 1.9 days (Fig. 9.3).

Analyzing the arrivals and overnight stays of foreign tourists in the Republic of Srpska reveals a pronounced regional differentiation (Fig. 10 and Fig. 11).

The largest number of tourists from Austria visits the largest city in Srpska (Banja Luka). Of the total number of Austrian arrivals in 2023, 40.6 % visited this city, where they accounted for 33.5 % of all Austrian overnight stays in the Republic of Srpska for that calendar year. The second most favored destination for tourists from Austria is the City of Bijeljina. Similarly, tourists from Italy most frequently visit Banja Luka, as their preferred tourist destination, with 39.1 % of the total number of arrivals from Italy relating to this city, while the share of overnight stays is slightly lower (32.5 %). Banja Luka is also a favored destination for tourists from Germany, as 36.1 % of all German tourists were registered in this city, with their share of overnight stays at 31.0 %. Approximately half of the tourist arrivals from Slovenia (47.2 %) and 34.8 % of all Slovenian overnight stays occurred in this city.

Tourists from Serbia show the greatest spatial dispersion. The preferred destinations for Serbian citizens include Trebinje (27.3 % of arrivals, 29.8 % of overnight stays), Banja Luka (21.9 % of arrivals, 16.6 % of overnight stays), Pale (12.4 % of arrivals, 20.2 % of overnight stays), and Bijeljina (13.7 % of arrivals, 10.0 % of overnight stays). In as many as 14 local communities, tourists from Serbia accounted for over 50 % of the total number of foreign tourist arrivals in 2023. These municipalities include: Donji Žabar, Petrovo, Bratunac, Milići, Vlasenica, Kostajnica, Istočno Novo Sarajevo,

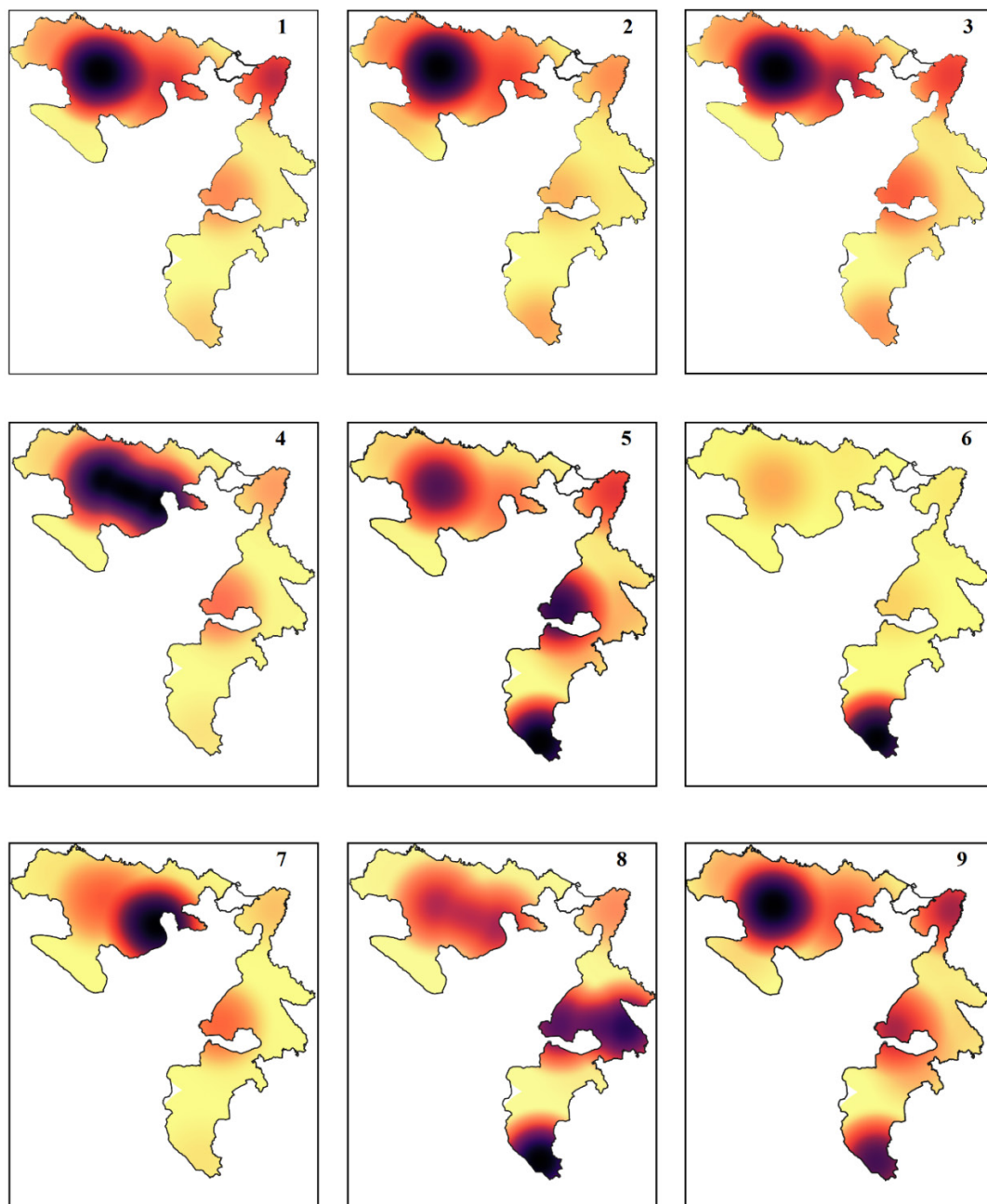


Легенда / Legend:

- | | | |
|-------------------------|---------------------------|----------------------|
| 1. Аустрија / Austria | 2. Италија / Italy | 3. Њемачка / Germany |
| 4. Словенија / Slovenia | 5. Србија / Serbia | 6. Турска / Turkey |
| 7. Хрватска / Croatia | 8. Црна Гора / Montenegro | 9. Остало / Others |

Сл. 10. Топлотрна мапа броја долазака страних туриста у градовима и општинама Републике Српске у 2023. години

Fig. 10. Heatmap of the number of foreign tourist arrivals in the cities and municipalities of the Republic of Srpska in 2023



Легенда / Legend:

- | | | |
|-------------------------|---------------------------|----------------------|
| 1. Аустрија / Austria | 2. Италија / Italy | 3. Њемачка / Germany |
| 4. Словенија / Slovenia | 5. Србија / Serbia | 6. Турска / Turkey |
| 7. Хрватска / Croatia | 8. Црна Гора / Montenegro | 9. Остало / Others |

Сл. 11. Топлотрна мапа броја ноћења страних туриста у градовима и општинама Републике Српске у 2023. години

Fig. 11. Heatmap of the number of overnight stays by foreign tourists in the cities and municipalities of the Republic of Srpska in 2023

Нови Град, Фоча, Србац, Рогатица и Пале. У Доњем Жабару, Милићима, Петровцу, Братунцу, Костајници, Шипову, Трнову, Власеници, Источном Новом Сарајеву, Фочи, Палама, Требињу и Рогатици држављани Србије чине и преко 50 % од укупног броја остварених ноћења ових локалних заједница.

За туристе из Турске Град Требиње је најпожељнија туристичка дестинација. Овај град посети 93.1 % од укупног броја турских туриста, који остваре 82.3 % свих туристичких ноћења.

Најпопуларнија туристичка дестинација за туристе из Хрватске је Теслић, у којем остваре 30.0 % долазака свих хрватских туриста и чак 58.0 % ноћења. Значај хрватских туриста за туристичку привреду општине Теслић огледа се у чињеници да учествују са 56.4 % долазака и 61.8 % ноћења свих страних туриста у овој локалној заједници у 2023. години. У Бањој Луци је регистровано 21.9 % долазака свих хрватских држављана, док је по питању ноћења тај проценат на нивоу од 9.5 %.

Највећи проценат Црногораца одсједа у Граду Требињу (36.6 % долазака, 27.9 % ноћења), Бањој Луци, Палама и Вишеграду. Највећи туристички центри (Градови Бања Лука и Требиње), најпопуларније су дестинације за остале туристе. Од укупног броја долазака осталих туриста, 31.9 % оствари се у Бањој Луци, док је у Требињу тај проценат на нивоу од 23.1 %.

Анализом Сл. 12 уочава се изражена сезоналност код одабраних туристичких дестинација. Општина Пале, захваљујући снажном утицају планинског туризма биљежи повећан број туристичких долазака током зимске туристичке сезоне (децембар–март). Теслић, као типични центар бањског туризма, највећи број ноћења страних туриста оствари током првог и трећег квартала. Слично претходним истраживањима (Петровић et al., 2016), градски центри (Бања Лука, Требиње и Бијељина) највећу туристичку фреквенцију остварују у љетњим мјесецима, што је посебно карактеристично за Требиње, које је у непосредној близини Јадрана, те највећи број долазака и посјета оствари у периоду април–октобар (Сл. 12).

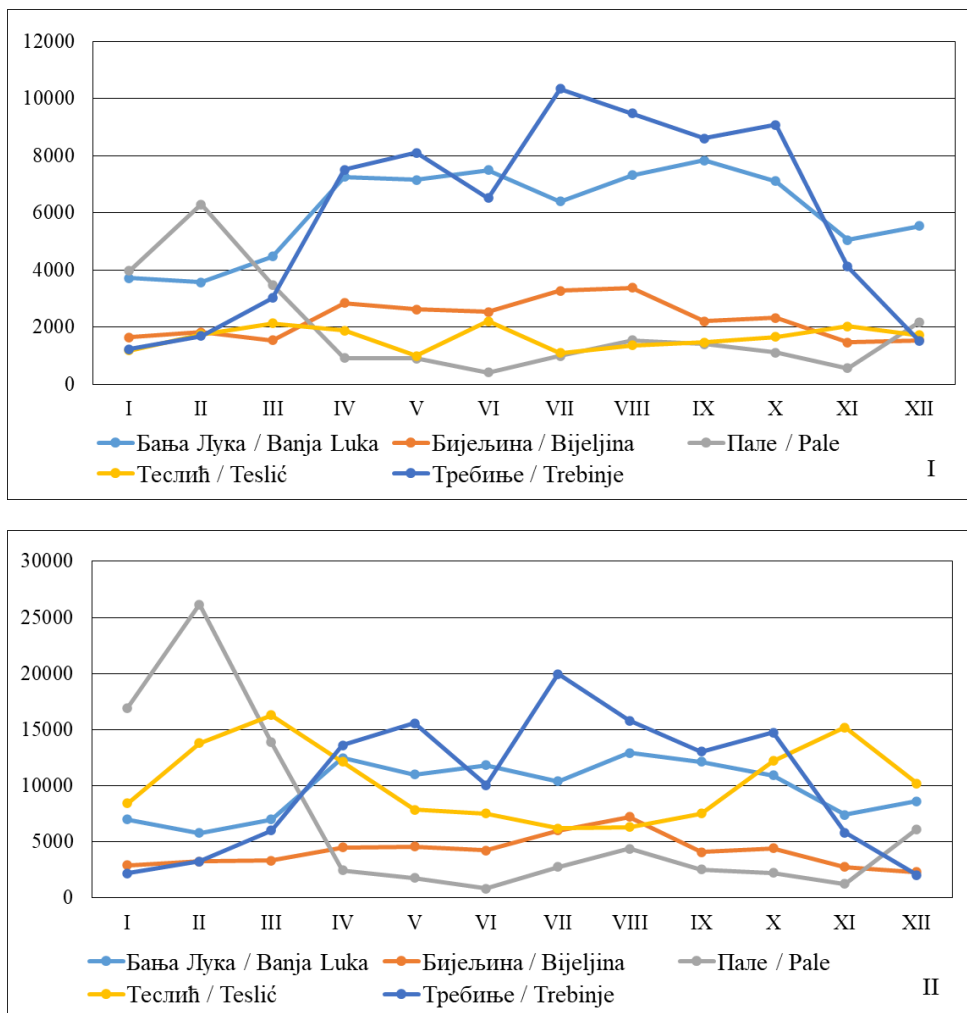
Trnovo, Sokolac, Novi Grad, Foča, Srbac, Rogatica, and Pale. In Donji Žabar, Milići, Petrovo, Bratunac, Kostajnica, Šipovo, Trnovo, Vlasenica, Istočno Novo Sarajevo, Foča, Pale, Trebinje, and Rogatica, citizens of Serbia account for over 50 % of the total number of overnight stays in these local communities.

For tourists from Turkey, the City of Trebinje is the most preferred tourist destination. This city is visited by 93.1 % of all Turkish tourists, who account for 82.3 % of all Turkish tourist overnight stays.

The most popular tourist destination for tourists from Croatia is Teslić, where they account for 30.0 % of all Croatian tourist arrivals and a significant 58.0 % of overnight stays. The significance of Croatian tourists for the tourism industry of the municipality of Teslić is reflected in the fact that they contribute 56.4 % of arrivals and 61.8 % of overnight stays of all foreign tourists in this local community in 2023. In Banja Luka, 21.9 % of all Croatian citizens' arrivals were registered, while the percentage for overnight stays was 9.5 %.

The highest percentage of Montenegrin tourists stays in the City of Trebinje (36.6 % of arrivals, 27.9 % of overnight stays), followed by Banja Luka, Pale, and Višegrad. The largest tourist centers, namely the cities of Banja Luka and Trebinje, are the most popular destinations for other tourists. Of the total number of other tourists' arrivals, 31.9 % occur in Banja Luka, while in Trebinje this percentage is 23.1 %.

The analysis of Fig. 12 shows pronounced seasonality in the selected tourist destinations. The municipality of Pale, thanks to the strong influence of mountain tourism, records an increased number of tourist arrivals during the winter tourist season (December–March). Teslić, as a typical center for spa tourism, sees the highest number of overnight stays by foreign tourists during the first and third quarters. Similar to previous research (Petrović et al., 2016), urban centers (Banja Luka, Trebinje, and Bijeljina) achieve the highest tourist frequency in the summer months, which is particularly characteristic for Trebinje, located near the Adriatic Sea, where the highest number of arrivals and visits occurs between April and October (Fig. 12).



Сл. 12. Број долазака (I) и ноћења (II) страних туриста по мјесецима у пет водећих туристичких дестинација у Републици Српској у 2023. години

Fig. 12. Number of arrivals (I) and overnight stays (II) of foreign tourists by month in five leading tourist destinations in the Republic of Srpska in 2023

ДИСКУСИЈА

Резултати овог истраживања показали су велики пораст туристичког кретања у Републици Српској у посљедње двије деценије, који се манифестује повећањем туристичких долазака и ноћења домаћих и страних туриста. Потенцијал за већим развојем туризма у Републици Српској и те како постоји, али се треба приступити системски на свим нивоима управе и локалне самоуправе.

Прије свега, требало би више пажње посветити изградњи нових и унапређењу и реконструкцији по-

DISCUSSION

The results of this research indicate a significant increase in tourist activity in the Republic of Srpska over the past two decades, manifested through a rise in arrivals and overnight stays by both domestic and foreign tourists. There is substantial potential for further tourism development in the Republic of Srpska; however, a systematic approach is needed at all levels of governance and local administration.

First and foremost, more attention should be given to the construction of new accommodation facilities and the

стојећих смјештајних капацитета. Примјер добре праксе је планина Јахорина или терме Озрен које из године у годину биљеже повећање туристичког промета. Изградњом и реконструкцијом капацитета терми Озрен, општина Петрово постала је једна од најпосјећенијих туристичких дестинација у Републици Српској, посебно када су у питању домаћи туристи.

Република Српска посјеђује мноштво термалних и минералних извора, посебно у сјеверном, перипанонском ободу. Највећу туристичку валоризацију има бања Врућица (Теслић), у којој се региструје преко 50 % свих ноћења у бањским центрима Републике Српске. Изградња и ревитализација постојећих смјештајних капацитета Бање Губер (Сребреница) и Бање Љешљани (Нови Град), позитивно би утицале на туристички и укупни економски развој наведених локалних заједница.

У плану је изградња зимског туристичког центра Клековача, на истоименој планини, али недостатак снијега у вријеме зимске скијашке сезоне доводи у питање рентабилност самог пројекта. Више температуре ваздуха и недостатак снијега током зимске скијашке сезоне, снажно се рефлектују и на туристички промет на олимпијској планини Јахорини. Посљедњих година евидентан је дефицит сњезних падавина, посебно у децембру и јануару, тако да је зимска туристичка сезона знатно скраћена, што се директно одражава на остварене приходе од туризма. У том контексту Олимпијски центар Јахорина је знатно обогатио садржаје у љетној туристичкој сезони. Овај примјер добре праксе требало би да примјењују и други скијашки и планински центри.

Република Српска на својој територији има три национална парка (Сутјеска, Козара и Дрина) чија се атрактивност прије свега огледа у високом диверзитету физичко-географских садржаја. Иако су НП „Сутјеска“ и НП „Козара“ свједочанства народно-ослободилачке борбе (Тјентиште и Мраковица), физичко-географска основа представља најатрактивнији дио ових подручја, посебно Сутјеска, у којој се налази прашума Перућица са водопадом Скакавац.

Нажалост, у посљедње вријеме свједоци смо уништавања и деградације већине заштићених подручја која у Републици Српској заузимају само 3 % територије. Споро успостављање и заштита простора изузетних природних вриједности доприноси угрожавању природних туристичких потенцијала и укупних развојних могућности,

improvement and renovation of existing ones. A notable example of good practice is Mount Jahorina and the Ozren spa, both of which have recorded an annual increase in tourist traffic. With the construction and renovation of the Ozren spa facilities, the municipality of Petrovo has become one of the most visited tourist destinations in the Republic of Srpska, particularly among domestic tourists.

The Republic of Srpska boasts numerous thermal and mineral springs, especially in the northern, Peripannonian region. The highest tourist valorization is observed at the Vrućica Spa (Teslić), which accounts for over 50 % of all overnight stays in the spa centers of Srpska. The construction and revitalization of the accommodation capacities of the Guber Spa (Srebrenica) and Lješljani Spa (Novi Grad) would positively impact the tourism and overall economic development of these local communities.

There are plans to build a winter tourism center at Klekovača Mountain; however, the lack of snow during the winter skiing season raises questions about the project's profitability. Higher air temperatures and a lack of snow during the winter ski season have a strong impact on tourist traffic at the Olympic Mountain Jahorina. In recent years, there has been a noticeable deficit in snowfall, especially in December and January, which has significantly shortened the winter tourist season, directly affecting the tourism revenue generated. In this context, the Olympic Center Jahorina has substantially enriched its offerings for the summer tourist season. This example of good practice should be adopted by other ski and mountain centers.

There are three national parks in the territory of the Republic of Srpska (Sutjeska, Kozara, and Drina), which attractiveness primarily lies in the high diversity of physical-geographical features. Although NP "Sutjeska" and NP "Kozara" are testimonies to the national liberation struggle (Tjentište and Mrakovica), the physical-geographical basis represents the most attractive part of these areas, especially Sutjeska, where the Perućica primeval forest with the Skakavac waterfall is located.

Unfortunately, recently we have witnessed the destruction and degradation of most protected areas, which occupy only 3 % of the territory of the Republic of Srpska. The slow establishment and protection of areas of exceptional natural value contribute to the jeopardization of natural tourism potentials and overall development possibilities, necessitating

те је нужан виши степен правне и планске уређености (Gnjato et al., 2010). Та деградација првенствено се огледа у изградњи малих хидроелектрана, нелегалној сјечи шума, појави клизишта и честих пожара током љетног периода године. Типични примјери деградације природних потенцијала су ријеке Угар, Сутјеска, Сана, Плива, Јањ, итд. које су природна благодет за развој рекреативног, излетничког, риболовног, еко и етно туризма.

Низак степен заштите у условима повећане експлоатације природних ресурса и интензивне изградње мини хидроелектрана угрожавају природни диверзитет и животну средину, тиме и могућност развоја туризма. Негативне посљедице видљиве су на неким локалитетима, као што су ријеке Медна и Сана због експлоатације угља, док би потенцијално планирана експлоатација литијума на планинама Мајевица и Озрен представљала велику баријеру развоја туризма на том простору. Негативан утицај на хидросистеме имају и активности у окружењу (одлагалиште нуклеарног отпада у Двору на Уни у Хрватској), што нужно потенцира виши степен коректности у међудржавним односима, јер угрожава животну средину и туристичке потенцијале сливног подручја ријеке Уне.

Повољан географски положај и добра саобраћајна повезаност велика је предност појединих локалних заједница у Републици Српској. То се посебно може рећи за Градове Требиње, Бијељина, Бања Лука, Градишка и Источно Сарајево. Град Требиње своју туристичку понуду првенствено базира на антропогеним елементима, попут вјерског, градског, винског и конгресног туризма, као и препознатљиве историје, архитектуре и гастрономије. Важан фактор развоја туризма овог града је повољан географски положај због близине јадранске обале и туристичких центара, Дубровника и Херцег Новог, те Мостара, у залеђу. Потенцијална могућност већег туристичког промета Града Требиња је у његовој непосредној близини медитеранске туристичке регије, доброј туристичкој повезаности и трансграничној сарадњи са Хрватском и Црном Гором, те бројним неискориштеним потенцијалима континенталног туризма у залеђу и могућностима комбинованог приморско-континенталног туризма (Убла, Орјен, итд.).

Велики значај саобраћајно-географског положаја може се уочити и на примјерима Градишке и Бијељине, које су добро саобраћајно повезане и доступне туристима из Хрватске, односно Србије. Уједно, то су и двије

a higher degree of legal and planning regulation (Gnjato et al., 2010). This degradation is primarily reflected in the construction of small hydroelectric plants, illegal logging, the emergence of landslides, and frequent fires during the summer months. Typical examples of the degradation of natural potentials include the rivers Ugar, Sutjeska, Sana, Pliva, and Janj, which are natural blessings for the development of recreational, excursion, fishing, eco, and ethno-tourism.

The low level of protection under conditions of increased exploitation of natural resources and intensive construction of mini hydroelectric plants threatens natural diversity and the environment, thereby impacting the potential for tourism development. Negative consequences are visible in certain locations, such as the rivers Medna and Sana due to coal exploitation, while the potentially planned exploitation of lithium in the Majevisa and Ozren mountains would pose a significant barrier to tourism development in that area. The activities in the surrounding environment (such as the nuclear waste disposal site in Dvor na Uni in Croatia) also have a negative impact on hydrosystems, highlighting the need for a higher degree of integrity in interstate relations, as this threatens the environment and the tourism potentials of the Una River basin.

The favorable geographical position and good transport connectivity are significant advantages for certain local communities in the Republic of Srpska. This is particularly true for the cities of Trebinje, Bijeljina, Banja Luka, Gradiška, and East Sarajevo. The city of Trebinje primarily bases its tourism offer on anthropogenic elements, such as religious, urban, wine, and congress tourism, along with its distinctive history, architecture, and gastronomy. An important factor in the development of tourism in this city is its favorable geographical position due to its proximity to the Adriatic coast and the tourist centers of Dubrovnik and Herceg Novi, as well as Mostar in the hinterland. The potential for greater tourist traffic in Trebinje lies in its immediate proximity to the Mediterranean tourist region, good tourism connectivity, and cross-border cooperation with Croatia and Montenegro, as well as numerous untapped potentials for continental tourism in the hinterland and the possibilities for combined coastal-continental tourism (Ubla, Orjen, etc.).

The significant importance of transport and geographical position can also be observed in the examples of Gradiška and Bijeljina, which are well-connected and accessible to tourists from Croatia and Serbia. Additionally, these are two

најважније саобраћајне артерије Републике Српске према иностранству. Бања Лука, такође због повољности географског положаја омиљена је дестинације за викенд (*city break*) туристе из Словеније, Србије и Хрватске, који припадају већином млађим старосним контингентима становништва. Може се констатовати да Град Бања Лука није у довољној мјери искористио туристичке потенцијале свог изванурбаног подручја (кањон Врбаса, рафтинг, плато Мањаче, етно село Љубачево, слапови на ријеци Крупи, манастири Крупа и Гомионица, средњовјековне утврде, сеоски туризам, итд.), чиме би се обогатила туристичка понуда и дуже задржало туристе. Град Источно Сарајево, захваљујући близини главног града БиХ, могао би више користити погодности повољног положаја у односу на остатак Сарајевско-романијске регије. Планираном изградњом саобраћајне инфраструктуре, коридором Vc, спајањем Бање Луке са Сремском Рачом и Београдом, те Сарајева брзом цестом са Београдом, туристичка кретања биће много олакшана, што ће се директно одразити и на повећање укупног туристичког промета у земљи. Важно је напоменути да централан положај Републике Српске и БиХ у односу на државе бивше Југославије, представља одличан предуслов за развој манифестационог туризма, који на овом простору има све већи значај.

С обзиром на изразито дугу границу Републике Српске у односу на њену површину, већина територије представља погранични простор, идеалан за знатнији развој трансграничне сарадње. Примјер добре праксе је „оживљавање“ ускотрачне пруге „Шарганска осмица“ која спаја Вишеград и манастир Добрун са Мокром гором у Србији.

Два национална парка на истоку Републике Српске (НП „Сутјеска“ и НП „Дрина“) имају одличне предуслове за развој и унапређење трансграничне сарадње у туризму, с обзиром на то да се наслањају на националне паркове „Тара“ у Србији и „Дурмитор“ у Црној Гори. Добри примјери трансграничне сарадње у туризму су одлазак посјетилаца националног парка „Сутјеска“ према Трновачком језеру, које се налази на територији Црне Горе, као и обилазак родне куће Василија Острошког у Мркоњићима (Требиње) дијела поклоника са манастира Острог. Али, важно је и нагласити неискориштеност потенцијала и заједничког туристичког вредновања заштићеног подручја Орјена који дијеле Република Српска и Црна Гора.

of the most important transport arteries of the Republic of Srpska leading to foreign countries. Banja Luka, also due to its favorable geographical position, is a popular destination for weekend (*city break*) tourists from Slovenia, Serbia, and Croatia, mostly belonging to the younger age demographics. It can be stated that the city of Banja Luka has not fully utilized the tourism potentials of its suburban area (the Vrbas canyon, rafting, the Manjača plateau, the ethno-village Ljubachevo, the waterfalls on the Krupa River, the Krupa and Gomionica monasteries, medieval fortifications, rural tourism, etc.), which would enrich the tourism offer and keep tourists longer. The city of East Sarajevo, thanks to its proximity to the capital of B&H, could better leverage the advantages of its favorable position relative to the rest of the Sarajevo-Romanija region. The planned construction of transport infrastructure, including Corridor Vc, connecting Banja Luka with Sremska Rača and Belgrade, as well as Sarajevo with a fast road to Belgrade, will significantly facilitate tourist movements, which will directly reflect in an increase in overall tourist traffic in the country. It is important to note that the central position of the Republic of Srpska and B&H in relation to the countries of former Yugoslavia represents an excellent prerequisite for the development of event tourism, which is gaining increasing importance in this area.

Given the remarkably long border of the Republic of Srpska relative to its area, most of the territory represents a border area, ideal for significant development of cross-border cooperation. A good practice example is the “revitalization” of the narrow-gauge railway “Šargan Eight”, which connects Višegrad and the Dobrun Monastery with Mokra Gora in Serbia.

Two national parks in the east of the Republic of Srpska (NP “Sutjeska” and NP “Drina”) have excellent conditions for the development and enhancement of cross-border cooperation in tourism, given their proximity to the national parks “Tara” in Serbia and “Durmitor” in Montenegro. Good examples of cross-border cooperation in tourism include visitors from the Sutjeska National Park traveling to Trnovačko Lake, which is located in Montenegro, as well as tours of the birthplace of Saint Basil of Ostrog in Mrkonjići (Trebinje) by pilgrims from the Ostrog Monastery. However, it is also important to emphasize the untapped potential for joint tourism valorization of the protected area of Orjen, which is shared by the Republic of Srpska and Montenegro.

У повећању туристичких кретања и расту туристичког промета јако је битна сарадња међу ентитетима и свим туристичким организацијама на нивоу државе (аспект безбиједности од природних ризика, заштите животне средине, успостављања и промоције туристичких итинера). Добар примјер сарадње је Винска цеста Херцеговине која спаја шест херцеговачких градова и општина (Требиње, Мостар, Љубушки, Читлук, Чапљина и Столац).

Слични примјери могу се реализовати и формирањем средњовјековних траса утврђених градова, који су у већини случајева у БиХ и Републици Српској концентрисани дуж ријечних токова (Јајце, Бочац, Звечај у долини Врбаса и Кулен Вакуф, Островица, Орашац, Соколац, Острожац у долини ријеке Уне). Такође, ревитализација ускогачних пруга могла би употпунити туристичку понуду многих локалних заједница посебно на простору Херцеговине, Крајине и истока Републике Српске. Трасе ускогачних пруга пролазе кроз различите рељефне и предоне цјелине дуж којих се налази вриједна материјална баштина из разних историјских периода. Стављање ових траса у туристичку функцију је могуће, јер су са том намјеном сачуване и у Просторном плану Републике Српске.

Један од неискориштених туристичких потенцијала је културно-историјска баштина источне Херцеговине, коју карактеришу изузетне антропогене вриједности, као средњовјековни манастири и утврде из разних историјских периода. Њом пролази дио пута Јелене Анжујске, који се може спојити са Долином јоргована дуж Ибра у Србији у јединствену туристичку понуду српске средњовјековне баштине. Афирмација овог потенцијалног ресурса позитивно би се одразила на концепт трансграничног туризма и утицала на повећање обима туриста из Француске. Такође, једна од атрактивнијих траса вјерског туризма и поклоничких путовања су православни манастири Херцеговине који спадају у најважније православне манастире на том простору (Житомислић, Завала, Тврдош, Дужи, Херцеговачка Грачаница, Петропавлов манастир, Добрићево). Важно је напоменути да је до сада урађено више пројеката и стратешких докумената у трансграничном простору Херцеговине, Црне Горе и хрватског приморја, али у пракси није дало веће резултате (примјер је пројекат „Бициклирање Ђиром“).

Collaboration among entities and all tourism organizations at the state level is crucial for increasing tourist movements and boosting tourism traffic (considering aspects of natural risk security, environmental protection, and the establishment and promotion of tourist itineraries). A good example of such cooperation is the Wine Road of Herzegovina, which connects six Herzegovinian towns and municipalities (Trebinje, Mostar, Ljubuški, Čitluk, Čapljina, and Stolac).

Similar initiatives could be implemented through the creation of routes of medieval fortified cities, which are mostly concentrated along river flows in B&H and the Republic of Srpska (Jajce, Bočac, Zvečaj in the Vrbas River valley, and Kulen Vakuf, Ostrovica, Orašac, Sokolac, and Ostožac in the Una River valley). Additionally, the revitalization of narrow-gauge railways could complement the tourism offer of many local communities, especially in the regions of Herzegovina, Krajina, and eastern Republic of Srpska. The routes of these narrow-gauge railways pass through various topographical and geographical units, which contain valuable material heritage from different historical periods. It is feasible to integrate these routes into the tourism function, as they have been preserved with this purpose in mind in the Spatial Plan of the Republic of Srpska.

One of the untapped tourist potentials is the cultural and historical heritage of eastern Herzegovina, characterized by exceptional anthropogenic values, such as medieval monasteries and fortifications from various historical periods. This area features part of the route of Helen of Anjou, which can be linked to the Valley of Lilacs along the Ibar River in Serbia, creating a unique tourism offer centered on Serbian medieval heritage. By promoting this potential resource, there would be a positive impact on the concept of cross-border tourism, potentially increasing the number of tourists from France. Additionally, one of the more attractive routes for spiritual tourism and pilgrimage travels includes the Orthodox monasteries of Herzegovina, which are among the most significant Orthodox monasteries in the area (Žitomislić, Zavala, Tvrdoš, Duži, Hercegovačka Gračаница, the Petropavlov Monastery, and Dobrićevo). It is important to note that several projects and strategic documents have been developed in the cross-border area of Herzegovina, Montenegro, and the Croatian coast; however, in practice, these have not yielded significant results (such as the “Bicycling Ćira” project).

Велики неискориштени туристички потенцијал Републике Српске представљају законом заштићена подручја као што су строги резервати природе (прашуме Лом и Јањ), пећине (Орловача, Растуша, Ђатло и друге), мочварна подручја (Тишина, Громижељ, Бардача), као и елементи нематеријалне културне баштине који се налазе на UNESCO листи (Змијањски вез, брање траве Иве на Озрену и узгој липицанера на ергели Вучијак у Прњавору).

Република Српска има велике могућности и потенцијале у унапређењу развоја авантуристичког туризма. Општина Фоча са популарним рафтингом на ријечи Тари, са планинама Маглић, Зеленгора и Волујак, представља највећи центар авантуристичког туризма у Републици Српској. Такође, Горњосанско-пливски регион има изузетне потенцијале за развој овог вида туризма. Кроз Републику Српску пролази зелена и бијела стаза пјешачке трасе *Via Dinarica* која привлачи велики број љубитеља природе и авантуриста из цијелог свијета. Туристички значај ове мреже пјешачких стаза огледа се у могућностима пружања услуге смјештаја локалног становништва и пласмана органских производа туристима, као и интегритетности у туристичку понуду других природних и антропогених мотива дуж ових траса. Овакав приступ развоју туристичке понуде посебно је важан за слабије развијене локалне заједнице кроз које пролазе стазе *Via Dinarica*.

Велики неискориштени туристички потенцијал посједује Горњосанско-пливски регион који има добре предуслове за развој риболовног, ловног, еко и планинског туризма. Ријеке Сана, Рибник, Плива, Јањ, Сокочница, језера Балкана, и Бочац, прашуме Јањ и Лом, планине Лисина, Отомаљ, Клековача и Срнетица само су неки од туристичких мотива који могу имати много већу туристичку афирмацију, а тренутна туристичка посјета је релативно скромна. Основна претпоставка њиховог развоја је очуваност биодиверзитета екосистема. Сличне предуслове има простор општине Нови Град, посебно купалишни и риболовни туризам (Уна), као и бањски туризам (Љешњани). Насупрот туристичким потенцијалима, званични подаци указују на малу туристичку посјету. Такође, у односу на значај туристичких мотива (заштићено спомен подручје Доња Градина, бања Мљечаница и ушће ријеке Уне), Козарска Дубица могла би имати много већи обим туристичких кретања.

A significant untapped tourist potential of the Republic of Srpska lies in legally protected areas such as strict nature reserves (the Lom and Janj primeval forests), caves (Orlovačka, Rastuša, Đatlo, etc.), wetlands (Tišina, Gromiželj, Bardača), and elements of intangible cultural heritage listed by UNESCO (the Zmijanje embroidery, the picking of iva grass on Ozren Mountain, and the Lipizzan horse breeding at the Vučijak stud farm in Prnjavor).

The Republic of Srpska has considerable opportunities and potentials for enhancing the development of adventure tourism. The municipality of Foča, with popular rafting on the Tara River and the mountains of Maglić, Zelengora, and Volujak, represents the largest center for adventure tourism in the Republic of Srpska. Additionally, the Upper Sana-Pliva region has exceptional potentials for the development of this type of tourism. The green and white trails of the *Via Dinarica* hiking route pass through the Republic of Srpska, attracting many nature lovers and adventurers from around the world. The tourist significance of this network of hiking trails lies in the opportunities for providing accommodation services by local residents and the marketing of organic products to tourists, as well as the integration into the tourism offer of other natural and anthropogenic attractions along these trails. This approach to developing the tourism offer is especially significant for the less developed local communities through which the *Via Dinarica* trails pass.

The Upper Sana-Pliva region possesses significant untapped tourist potential, with favorable conditions for developing fishing, hunting, eco-tourism, and mountain tourism. Rivers such as Sana, Ribnik, Pliva, Janj, and Sokočnica, as well as the lakes of Balkana and Bočac, the primeval forests of Janj and Lom, and the mountains of Lisina, Otomalj, Klekovača, and Srnetica are just some of the tourist attractions that could see much greater tourism promotion, as current tourist visits are relatively modest. The fundamental prerequisite for their development is the preservation of biodiversity in these ecosystems. The area of the Novi Grad municipality also shares similar conditions, particularly for bathing and fishing tourism (Una River) as well as spa tourism (Lješljani Spa). In contrast to these tourism potentials, official data indicate low tourist attendance. Given the tourist attractions (the protected memorial area of Donja Gradina, the Mlječanica Spa, and

С обзиром на површину шумских комплекса, организацију ловачких друштава и очуваности планинарских домова, Република Српска има повољне услове за развој ловног туризма, али овај вид туризма нема велико учешће страних туриста и углавном се практикује рекреативно и локалног је карактера.

Поред очуване природне средине, природног диверзитета, богатог историјског и културног наслеђа (од античког до савременог периода), гастрономска понуда Републике Српске представља један од важнијих фактора развоја туризма. Такође, приступачне цијене туристичких услуга у односу на земље региона представљају велику предност у omasовавању туристичке понуде.

У свијету велику популарност добија рударски туризам који у БиХ и Републици Српској има добру основу кроз континуитет рударства и сачуваних артефаката од неолита до савременог доба (Делић & Мандић, 2022). Овај облик туризма даје нови живот и приходе становништву бивших рударских локалитета, који постају проблемски, а у БиХ их је много (Унско-сански регион, средња Босна, средње Подриње и други).

Једна од основних одредница повећања туристичког промета је и већа промоција туристичких потенцијала Републике Српске, посебно у већим емитивним подручјима. Боље познавање туристичких потреба и склоности туриста из појединих земаља и култура и прилагођавање туристичке понуде њиховим интересовањима, знатно би обогатило и повећало обим туристичког промета. Важну улогу у унапређењу туристичке понуде може имати и образована и квалификована радна снага у области туризма, која је у односу на обим туристичке понуде релативно мала.

Велики помак у развоју туризма може се остварити у пласману туристичке понуде на нова инострана тржишта, прије свега на тржиште Азије и већег дијела Европске уније. Подаци за 2022. годину показују да је од укупног броја њемачких туриста у БиХ, Републику Српску посјетило само 17.6 %, док је удио хрватских туриста у Републици Српској био 21.4 %, а туриста из Сједињених Америчких Држава само 10.7 % од свих туриста у БиХ. Напредак се може остварити повећањем долазака туриста из исламског свијета који показују интерес за оријентално културно наслеђе и хидрографске туристичке мотиве. Иако су према броју долазака туристи из Турске трећа највећа скупина у БиХ, Републику Српску посје-

the confluence of the Una River), Kozarska Dubica could experience a much higher volume of tourist activity.

Given the area of forest complexes, the organization of hunting societies, and the preservation of mountain huts, the Republic of Srpska has favorable conditions for the development of hunting tourism. However, this type of tourism does not attract many foreign tourists and is mainly practiced recreationally and locally.

In addition to a preserved natural environment, natural biodiversity, and rich historical and cultural heritage (from ancient to modern times), the gastronomic offer of the Republic of Srpska is one of the significant factors for tourism development. Furthermore, the affordable prices of tourism services compared to regional countries represent a considerable advantage in popularizing the tourism offer.

Mining tourism is gaining significant popularity worldwide, and in B&H and the Republic of Srpska, there is a solid foundation for it through the continuity of mining and preserved artifacts from the Neolithic to modern times (Делић & Мандић, 2022). This form of tourism breathes new life and generates income for the inhabitants of former mining locations, which have become problematic; there are many such locations in B&H (the Una-Sana region, Central Bosnia, Middle Podrinje, etc.).

One of the key determinants for increasing tourist traffic is greater promotion of the tourism potential of the Republic of Srpska, particularly in larger emitting areas. Better understanding the tourism needs and preferences of tourists from specific countries and cultures, and tailoring the tourism offers to their interests, would significantly enrich and increase the volume of tourist traffic. An educated and qualified workforce in the tourism sector can also play a vital role in enhancing the tourism offer, but this workforce remains relatively small compared to the scope of the tourism offer.

A significant advancement in tourism development can be achieved by promoting the tourism offer to new foreign markets, particularly in Asia and larger parts of the European Union. Data for 2022 indicate that only 17.6 % of the total number of German tourists in B&H visited the Republic of Srpska, while the share of Croatian tourists in the Republic of Srpska was 21.4% and tourists from the United States of America accounted for only 10.7 % of all tourists in B&H. Progress can be made by increasing arrivals of tourists from the Islamic world, who show interest in Oriental cultural heritage and hydrographic tourist

ти само 18.0 % турских туриста. Имајући у виду обилну материјалну баштину османске империје на простору Републике Српске (мост Мехмед-паше Соколовића, џамије Ферхадџија и Арнаудија, стари град у Требињу, итд.), потенцијал за већим бројем туриста из Турске дефинитивно постоји, што би се позитивно рефлектовало на туристичку посјету првенствено у Вишеграду, Бањој Луци, Требињу и њиховом окружењу. Са преко 33000 долазака у 2022. години, туристи из Уједињених Арапских Емирата и Саудијске Арабије у БиХ су на шестом, односно седмом мјесту по броју туристичких долазака, док се од тог броја на Републику Српску односи само 0.4 % (133 и 122 туристичка доласка, редом). Руско емитивно подручје може бити знатан туристички потенцијал посебно због антропогених туристичких мотива, православног и руског културно-историјског наслеђа, који нису туристички вредновани и презентовани. Најбољи примјер је општина Билећа, коју у 2023. години није посјетио ни један руски туриста, а наведени простор је имао знатну руску имиграцију почетком 20. вијека и има сачувану њихову материјалну и нематеријалну културну баштину (Mandić et al., 2022).

Компаративном анализом туристичке статистике аутори констатују изразито низак проценат долазака и ноћења туриста у кампове, посебно домаћих туриста. С обзиром на тенденцију повећања учешћа младих у туристичким кретањима може се очекивати и пораст туристичког промета и раст броја туриста у овом виду смјештаја, посебно уз ријечне токове и планинска подручја која пружају могућност интензивног развоја рекреативног и авантуристичког туризма.

Анализом понуде смјештаја на званичним веб-сајтовима туристичких организација јединица локалних самоуправа примјетан је изузетно мали број сеоских домаћинстава у туризму, што указује на неискориштене могућности развоја руралног туризма који обједињује разне облике туристичке понуде и важан је фактор укупне одрживости руралних подручја. Позитиван примјер укључивања појединих етно села у руралну привреду је село Љубачево. Интерес за етно културу и историју потврђује велика посјета етно селима Станишићи и Котроманићево. С обзиром на висок диверзитет природних и културно-историјских потенцијала у Републици Српској, таквих локалитета је врло мало.

attractions. Although Turkish tourists rank as the third largest group in B&H based on arrivals, only 18.0 % of them visit the Republic of Srpska. Given the abundant material heritage of the Ottoman Empire in the region, such as the Mehmed Paša Sokolović Bridge, the Ferhadija and Arnaudija mosques, and the old town in Trebinje, there is definitely potential for attracting more tourists from Turkey, which would positively reflect on tourist visits, primarily in Višegrad, Banja Luka, Trebinje, and their surroundings. With over 33000 arrivals in 2022, tourists from the United Arab Emirates and Saudi Arabia ranked sixth and seventh, respectively, in terms of tourist arrivals in B&H. However, only 0.4 % of these visitors (133 and 122 arrivals, respectively) came to the Republic of Srpska. The Russian market could represent a significant tourism potential, particularly due to anthropogenic tourist motives and Orthodox and Russian cultural-historical heritage, which have not been adequately valued or presented. A notable example is the municipality of Bileća, which, in 2023, did not receive a single Russian tourist, despite having significant Russian immigration in the early 20th century and preserved material and intangible cultural heritage from that time (Mandić et al., 2022).

A comparative analysis of tourism statistics indicates an extremely low percentage of tourist arrivals and overnight stays in camps, particularly among domestic tourists. Given the trend of increasing youth participation in tourism movements, a rise in tourist traffic and an increase in the number of tourists utilizing this type of accommodation is expected, especially along riverbanks and mountainous areas, which offer opportunities for intensive development of recreational and adventure tourism.

The analysis of accommodation offerings on the official websites of tourism organizations within local government units reveals a remarkably low number of rural households participating in tourism, indicating untapped opportunities for the development of rural tourism, which combines various forms of tourist offerings and is a crucial factor in the overall sustainability of rural areas. A positive example of including certain ethno-villages in rural economies is the village of Ljubačevo. The interest in ethno-culture and history is confirmed by the high visitor numbers at ethno-villages Stanišići and Kotromanićevo. Given the high diversity of natural and cultural-historical potentials in the Republic of Srpska, such locations are very few.

Несумњиво, важан фактор иностраног туристичког кретања према Републици Српској је и бројна дијаспора. Иако статистички подаци указују на знатан број туриста из Аустрије, Њемачке, Словеније и других земаља Европске уније, туристичка кретања из тих емитивних подручја требала би имати много већу динамику, с обзиром на демографски потенцијал дијаспоре са простора Републике Српске.

У циљу повећања туристичког промета и обима туристичких кретања неопходно је радити на едукацији младих. Из тог разлога потребно је мијењати концепт школских излета, школа у природи и екскурзија основних и средњих школа у Републици Српској, које су углавном оријентисане на иностранство. Ова кретања дио су образовања, едукативног и културног туризма, који је све популарнији међу младима широм свијета, а он почиње упознавањем локалне средине (Mandić & Majić, 2024). Важно је напоменути да природна и културна хетерогеност Републике Српске нуди повољне услове за формирање едукативних, спортских и других кампова за младе у циљу упознавања и промоције простора Републике Српске.

На основу свега наведеног, простор Републике Српске условно се може диференцирати на регије доминантног учешћа појединих видова туризма. Сјеверни (перипанонски) дио подручје је високог учешћа бањског туризма у укупним туристичким кретањима. Зона термоминералних извора протеже се од Новог Града (Љешњани), преко бање Мљечанице (Козарска Дубица) до бањалучке агломерације у којој су концентрисана три бањско-рекреативна центра са израженом здравственом функцијом. То су Српске Топлице, те бање Лакташи и Слатина на простору Града Лакташи. Велики туристички потенцијал Града Прњавора и општине Петрово су Бања Кулаши и Терме Озрен. Поред наведених бања, Бања Врућица (Теслић) и Бања Дворови (Бијељина) чине низ балнеолошких центара који се простиру у правцу запад–исток. Термална и минерална активност присутна је и на дијелу средњег Подриња, тачније на територији Зворника, Сребренице и Вишеграда.

Највећи центри зимског и скијашког туризма концентрисани су на истоку Републике Српске и налазе се на простору општина Пале и Трново. Регија авантуристичког туризма, такође је на истоку Републике Српске, највећим дијелом на територији општине Фоча. Регија

Undoubtedly, an important factor in the foreign tourist movement toward the Republic of Srpska is its significant diaspora. Although statistical data indicate a considerable number of tourists from Austria, Germany, Slovenia, and other European Union countries, tourism flows from these emitting areas should exhibit much greater dynamics, considering the demographic potential of the diaspora from the Republic of Srpska.

To increase tourist traffic and the volume of tourist movements, it is essential to focus on educating young people. For this reason, there is a need to change the concept of school trips, nature schools, and excursions for primary and secondary schools in the Republic of Srpska, which are predominantly oriented towards foreign destinations. These movements are part of education, educational and cultural tourism, which is increasingly popular among youth worldwide, starting with familiarization with the local environment (Mandić & Majić, 2024). It is important to note that the natural and cultural heterogeneity of the Republic of Srpska provides favorable conditions for establishing educational, sports, and other camps for young people, aimed at familiarizing and promoting the area of the Republic of Srpska.

Based on all the aforementioned, the territory of the Republic of Srpska can conditionally be differentiated into regions characterized by the dominant participation of various types of tourism. The northern (Peripannonian) region has a high participation of spa tourism in overall tourist movements. The zone of thermal springs stretches from Novi Grad (Lješljani Spa), through the Mlječanica Spa (Kozarska Dubica) to the Banja Luka agglomeration, where three spa and recreational centers are concentrated, each with a pronounced health function. These include Srpske Toplice, as well as the spas of Laktaši and Slatina within the municipality of Laktaši. The city of Prnjavor and the municipality of Petrovo also boast significant tourist potential with the Kulaši Spa and Ozren Thermal Spa. In addition to these spas, the Vrućica Spa (Teslić) and the Dvorovi Spa form a series of balneological centers that extend from west to east. Thermal and mineral activity is also present in part of the Middle Podrinje, specifically in the areas of Zvornik, Srebrenica, and Višegrad.

The largest centers for winter and ski tourism are concentrated in the eastern part of the Republic of Srpska, specifically within the municipalities of Pale and Trnovo. The region of adventure

источне Херцеговине доминантно је подручје антропо-
гених туристичких мотива, међу којима највећу атрак-
тивност имају стећци и православни манастири, који ову
регију издвајају као типично подручје вјерског туризма.
Ријека Плива и Рибник омиљене су дестинације туриста
који преферирају риболовни туризам. У највећим градо-
вима Републике Српске (Бања Лука, Бијељина, Приједор,
Добој, као и Требиње) градски туризам чини окосницу
туристичке привреде. Основна карактеристика ових цен-
тара је велика дисперзија страних туриста и релативно
кратка дужина боравка (мање од два дана), што указује
на недостатак већег броја манифестација и укључивања
понуде руралног окружења.

ЗАКЉУЧАК

У циљу унапређења туризма Републике Српске, као
важне гране привреде, неопходно је приступити ком-
плекснијој туристичкој валоризацији простора која је
могућа у условима вишег степена правне заштите гео-
просторних потенцијала и веће одговорности у експло-
атацији природних ресурса. Тиме се потенцира и виши
степен просторно-планске урђености и еколошке свије-
сти. За умрежавање туристичких вриједности, мотива и
локалитета у комплекснију туристичку понуду треба виши
степен сарадње локалних заједница и надлежних инсти-
туција, у циљу њихове заштите, вредновања и промоције.

Едукација младих школског узраста о природном и
културно-историјском наслеђу Републике Српске пред-
ставља велику могућност за рано упознавање локалне
средине, као и националних вриједности и потенцијала.
Поред тога, едукација може позитивно утицати на об-
разац одговорног понашања и формирања туристичке
културе код младих.

Као релативно мали простор изражених хетерогено-
сти и дуге границе, Република Српска није искористила
туристички потенцијал свог пограничног и прекограничног
простора, као и могућност трансграничне сарадње,
приступа међународним пројектима и фондовима у циљу
развоја трансграничних туристичких региона. Наведена
опажања уједно су и препоруке у којем правцу је неопход-
но дјеловати да би туризам Републике Српске достигао
виши степен развоја.

tourism is also located in the east, primarily in the municipality of
Foča. The Eastern Herzegovina is predominantly characterized
by anthropogenic tourist motivations, with the most significant
attractions being the *stećci* (medieval tombstones) and Orthodox
monasteries, which distinguish this region as a typical area
for religious tourism. The rivers Pliva and Ribnik are popular
destinations for tourists who prefer fishing tourism. In the largest
cities of the Republic of Srpska (Banja Luka, Bijeljina, Prijedor,
Doboj, and Trebinje), urban tourism forms the backbone of the
tourism economy. The main characteristic of these centers is the
high dispersion of foreign tourists and a relatively short duration
of stay (less than two days), indicating a lack of a greater number
of events and engagement with the rural surroundings.

CONCLUSION

In order to improve tourism in the Republic of Srpska
as a significant branch of the economy, it is necessary to
approach a more complex tourism valorization of the area,
which is feasible under conditions of a higher degree of legal
protection of geospatial potentials and greater responsibility
in the exploitation of natural resources. This also emphasizes
a higher level of spatial planning organization and ecological
awareness. To network tourist values, motivations, and
locations into a more complex tourism offer, a higher degree
of cooperation among local communities and relevant
institutions is required to ensure their protection, valuation,
and promotion.

Educating school-aged youth about the natural and
cultural-historical heritage of the Republic of Srpska presents
a significant opportunity for early familiarization with
the local environment, as well as with national values and
potentials. Additionally, education can positively influence
patterns of responsible behavior and the formation of a
tourism culture among young people.

As a relatively small area with pronounced heterogeneities
and a long border, the Republic of Srpska has not fully utilized
the tourist potential of its border and cross-border areas,
nor the opportunities for cross-border cooperation, access
to international projects, and funds aimed at developing
cross-border tourist regions. These observations also serve
as recommendations for the direction in which it is necessary
to act in order to tourism in the Republic of Srpska reach a
higher level of development.

ЛИТЕРАТУРА / REFERENCES

- Aljić, M. (2021). Perspektive razvoja turizma Federacije Bosne i Hercegovine. *Tranzicija*, 24(47), 1–13.
- Ateljević, A. M., & Popović, S. (2020). Effects of Tourism Development on the Economy of Bosnia and Herzegovina. *Acta Economica*, 18(33), 131–146. <https://doi.org/10.7251/ACE2033131A>
- Vuković, I. (2006). Suvremeni trendovi u razvoju turizma u Europskoj uniji i implikacije na Hrvatsku. *Tourism and Hospitality Management*, 12(1), 35–55.
- Vuković, B. (1992). Medjugorje's Religion and Tourism Connection. *Annals of Tourism Research*, 19(1), 79–91. [https://doi.org/10.1016/0160-7383\(92\)90108-2](https://doi.org/10.1016/0160-7383(92)90108-2)
- Glamuzina, N., Madžar, I., & Putica, J. (2017). Regional Aspects of Modern Tourism Development of Bosnia and Herzegovina. *Hrvatski geografski glasnik*, 79(1), 61–79. <https://doi.org/10.21861/HGG.2017.79.01.03>
- Gnjato, R., Živak, N., & Medar-Tanjga, I. (2010). Institutional Framework and Development Aspects of Protected Areas in Republika Srpska. *Glasnik/Herald*, 14, 21–34. <https://doi.org/10.7251/HER1014001G>
- Делић, Д., & Мандић, М. (2022). Одрживост туристичких потенцијала у условима рударске активности. У М. Лојовић (Ур.), *Зборник радова са научног скупа: „Туризам у савременом европском и евроазијском простору – стање, проблеми, изазови, перспективе“* (стр. 677–689). Висока школа за туризам и хотелијерство.
- Žunić, L. (2017). Development of Sarajevo as a Tourism Destination. *International Journal of Basic and Applied Science*, 5(4), 1–13.
- Incera, A. C., & Fernández, M. F. (2015). Tourism and Income Distribution: Evidence from a Developed Regional Economy. *Tourism Management*, 48, 11–20. <https://doi.org/10.1016/j.tourman.2014.10.016>
- Jahić, H. (2016). Vinski turizam i vinske ceste u Hercegovačko-neretvanskom kantonu – stanje i perspektive. *Acta geographica Bosniae et Herzegovinae*, 6, 93–112.
- Kadušić, A., Smajić, S., & Smajić, N. (2023). The Impact of the COVID-19 Pandemic on Tourism Trends in Bosnia and Herzegovina. *Revista de turism – studii si cercetari in turism*, 35. <https://doi.org/10.30892/gtg.44426-958>
- Knežević, M., Šaula, M., & Dujaković, T. (2014). Značaj zdravstvenog turizma Republike Srpske za razvoj turizma u regionu. *Poslovne studije*, 6, 133–155. <https://doi.org/10.7251/POS1412133K>
- Korinth, B. (2022). Impact of the Covid-19 Pandemic on International Tourism Income in Tourism Receiving Countries. *Sustainability*, 14(19), Article 12550. <https://doi.org/10.3390/su141912550>
- Kurtović, H. (2007). Kulturna baština Bosne i Hercegovine u funkciji razvoja turizma. *Tranzicija*, 9(19–20), 149–157.
- Lugonja, A. (2014). Sustainable Tourism Chance for Development Bosnia and Herzegovina. *Glasnik Srpskog geografskog društva*, 94(2), 31–44. <https://doi.org/10.2298/GSGD1402031L>
- Mandić, M., & Delić, D. (2021). Development Problems and Differentiation of Rural Areas of the Republic of Srpska. *Геополитика и екогеодинамика регионa*, 7(3), 228–238.
- Mandić, M., Puhalo, D., & Delić, D. (2022). Cultural Tourism – An Example of Russian Heritage in the Republic of Srpska. У Э. Э. Ибрагимов, И. М. Яковенко, А. Ю. Микитинец, С. В. Чимириш, & И. В. Чепурина (Реда.), *VII Международной научно-практической конференции: Приоритетные направления и проблемы развития внутреннего и международного туризма* (стр. 136–140). Крымский университет культуры, искусств и туризма.
- Mandić, M., & Majić, A. (2024). Kulturni i edukativni turizam Republike Srpske – kritički osvrt i mogućnosti. У V. Šećerov, I. Ratkaj, & D. Šantić (Ur.), *Zbornik radova sa VI kongresa geografa Srbije sa međunarodnim učešćem* (стр. 61–67). Univerzitet u Beogradu – Geografski fakultet. <https://doi.org/10.5937/KonGef24006M>
- Madžar, I., & Madžar, D. (2016). Analiza elemenata i preporuke za unaprjeđenje razvoja seoskog turizma na području Hercegovine. *Ekonomika misao i praksa*, 25(1), 159–176.
- Osmanković, J., Babić, N., & Hošo, J. (2007). Hodočašća kao čimbenik lokalnoga i regionalnog razvoja – primjer Bosne i Hercegovine. *Acta turistica*, 19(2), 182–195.

- Özlen, M. K., & Poturak, M. (2013). Tourism in Bosnia and Herzegovina. *Global Business and Economics Research Journal*, 2(6), 13–25.
- Payam, M. (2016). Tourists' Security: The Need for Tourism Police in Bosnia and Herzegovina. *British Journal of Economics, Management & Trade*, 12(1), 1–9. <https://doi.org/10.9734/BJEMT/2016/23135>
- Petrović, G., Karabašević, D., & Maksimović, M. (2016). Promet turista i prihodi od turizma u Republici Srbiji. *Ekonomski signali: poslovni magazin*, 11(2), 61–75. <https://doi.org/10.5937/ekonsig1602061P>
- Puška, A., Stojanović, I., & Maksimović, A. (2019). Evaluation of Sustainable Rural Tourism Potential in Brcko District of Bosnia and Herzegovina Using Multi-Criteria Analysis. *Operational Research in Engineering Sciences: Theory and Applications*, 2(2), 40–54. <https://doi.org/10.31181/oresta190261p>
- Radović, G., Pejanović, R., & Radosavac, A. (2013). Role of State in Rural Tourism Development in Republic of Srpska. *Agroznanje*, 14(2), 241–249. <https://doi.org/10.7251/AGRSR1302241R>
- РЗСРС. (2008). *Статистика туризма, Билтен 2008*. Републички завод за статистику Републике Српске.
- РЗСРС. (2013). *Статистика туризма, Билтен 2013*. Републички завод за статистику Републике Српске.
- РЗСРС. (2018). *Статистика туризма, Билтен 2018*. Републички завод за статистику Републике Српске.
- РЗСРС. (2023). *Статистика туризма, Билтен 2023*. Републички завод за статистику Републике Српске.
- Segić, S. (2011). Razvoj banjsko rekreativnog zdravstvenog turizma u Republici Srpskoj kao mogućnost za strane ulagače. *Economy and Market Communication Review*, 2(2), 189–200. <https://doi.org/10.7251/EMC1102189S>
- Silva, E. S., Ghodsi, Z., Ghodsi, M., Heravi, S., & Hassani, H. (2017). Cross Country Relations in European Tourist Arrivals. *Annals of Tourism Research*, 63, 151–168.
- Stanić, M., & Vujić, T. (2016). Turizam kao faktor ekonomskog razvoja. U M. Stanišić (Ur.), *XVII Međunarodni naučni skup Univerziteta Sinergija „Uloga i značaj turizma u privrednom rastu i razvoju Republike Srpske i BiH“* (str. 14–19). Univerzitet Sinergija. <https://doi.org/10.7251/ZRSNG1602014S>
- Tvrtko, O. V., & Banda, A. (2018). Alternative Forms of Tourism in Mountain Tourism Destination: A Case Study of Bjelašnica (Bosnia and Herzegovina). *Geographica Pannonica*, 22(1), 40–53. <https://doi.org/10.5937/gp22-16621>
- Tovmasyan, G. (2016). Tourism Development Trends in the World. *European Journal of Economic Studies*, 3, 429–434. <https://doi.org/10.13187/es.2016.17.429>
- Trivun, M. (2007). Sportsko turističke mogućnosti nacionalnog parka i olimpijske planine kao vid organizovanja aktivnosti u prirodi. *Sport Mont*, 5, 12–13.
- Trivun, M., Cicović, B., & Kovačević, B. (2016). Isplativost sportova na vodi u sportskoj rekreaciji i turizmu Republike Srpske. *Sport i zdravlje*, 11, 52–60. <https://doi.org/10.7251/SIZ0316052T>
- Figini, P., & Vici, L. (2010). Tourism and Growth in a Cross Section of Countries. *Tourism Economics*, 16(4), 789–805. <https://doi.org/10.5367/te.2010.0009>
- Crnogorac, Č. (2002). Zaštita brdsko-planinskog prostora Republike Srpske u funkciji razvoja turizma. *Turizam – časopis Departmana za geografiju, turizam i hotelijerstvo*, 6, 26–27.
- Christie, I. T. (2002). Tourism, Growth and Poverty: Framework Conditions for Tourism in Developing Countries. *Tourism Review*, 57(1/2), 35–41. <https://doi.org/10.1108/eb058377>
- Čaušević, A. (2019). Razvoj medicinskog turizma u Bosni i Hercegovini. *Pregled – časopis za društvena pitanja*, 60(3), 125–138.

Примљено / Received: 17. 9. 2024.

Исправљено / Revised: 14. 10. 2024.

Прихваћено / Accepted: 18. 10. 2024.